



SGCAF - COSOC



Sortie

- Date de la sortie : **05 05 18**
- Cavité / zone de prospection : **Arbre qui Grince**
- Massif **Vercors, La chapelle en Vercors**
Gilles PALUE, Joseph FONLUPT, Jean-Paul HEREIL (SGCAF)
Rémi GAUDICHET, Aurélien et Daniel BONNET (COSOC)
- Personnes présentes
Patrick BRACHET (GSV), Pascal COLLET (Drabons et Chieures)

- Temps Passé Sous Terre : **De 7h30 à 9h**
- Type de la sortie : **Explo : Première**
- Rédacteurs **Daniel**

Le RDV pour le grand jour est donné pour 9h sur la place de la Chapelle. Tout le monde (8 personnes) est là pour cette journée qui doit être historique : la reprise des explos arrêtée depuis 2013 pour élargissement et sécurisation du trou avec pour bilan plus d'1h de gagnée pour atteindre le fond actuel. Après un covoiturage pour éviter un trop grand nombre de voitures et nous voilà au bungalow : le propriétaire nous a gentiment prêté les clefs car nous avons prévu de fêter les 10 ans de la découverte du trou et la première tant attendue (24 séances d'élargissement depuis 2013). Après un bon café ou thé pour chacun, c'est parti.



Auré et Pascal (photo Rémi)



Gilles, Pascal et Joseph (photo Rémi)



Joseph, Patrick et Daniel



Jean-Paul, Gilles, Joseph, Patrick et Daniel

Auré et Pascal sont devant pour équiper, Rémi est à la photo et Gilles et Jean-Paul à la topographie, Jean-Paul enregistrant toutes les données pour les reporter immédiatement à la sortie du trou sur son ordinateur, afin d'avoir tout de suite le dessin, le développement et la coupe. Les autres aideront notamment au déblaiement et aux purges.



Puits de 7m, après le puits de la Guillotine, aboutissant dans la salle à manger (photo Rémi)

Arrivés sur place les travaux commencent : reprise de la topo par Jean-Paul et Gilles depuis le ressaut de 4m avant le puits de la Guillotine, purge du fond, équipement du 1^{er} tronçon jusqu'au 1^{er} relais à - 4 par Auré conseillé par Pascal. Joseph, Rémi et Pascal aident Auré pour la purge de la goulotte débouchant sur le relais : 1h environ depuis le début, les gravats accumulés étant très menaçants.



La « salle à manger »

et

la goulotte (Photos Daniel)

Enfin, Auré peut poursuivre l'équipement du puits. C'est alors que chacun y va de ses pronostics :

- Vu le bruit des pierres, il fait au moins 25m ;
- Non, il fait entre 25 et 30 (... ce qui finalement revient au même !)
- Non, 2s1/2 de chute, ça fait 42m si l'on se fie à certaines formules mathématiques trouvées dans les librairies spécialisées (...calculs avec carré de l'hypoténuse croisant la quadrature de je ne sais quel cercle, peut-être celui du puits !)

Bref, comme l'a dit enfin le plus sage d'entre nous (... mais je ne me souviens plus qui et je ne veux vexer personne !), le mieux, c'est encore d'aller voir. Il est vrai que les blocs et les cailloux font un vacarme vraiment émoustillant qui nous fait tous fantasmer.



Auré ayant éclairé le puits avec son « phare de camion » l'annonce bien plus grand que prévu la fois précédente (on pensait alors entre 25 et 30 m). Il entame la descente sur une corde de 50m en 9 mm très « filante » et chantonne à tue-tête (ça, le connaissant, c'est une preuve de la grandeur du puits !) et nous en annonce non pas le fond, mais... un petit relais ! ... le puits n'est pas fini ! Il accusera 36m plein vide (40m au total) d'après nos topographes. Nous le rejoindrons les uns à la suite des autres, la place n'étant pas très grande (6 m² tout au plus). Après nouvelle purge et choix de l'équipement, c'est reparti. La seconde partie mesure 6m, mais en bas, ce n'est qu'un relais, derrière, encore du noir ! le puits continue encore ! C'est inattendu et inespéré Les pierres lancées laissent espérer un P15 !

Auré descend le premier, puis les autres quand la place se libère, le relais étant plus petit que le premier : 2m² environ. Il poursuit avec une corde de 26m, pour un P15 avec MC, ce devrait être suffisant. Oui, mais voilà, la corde n'arrive qu'à 5m du fond.

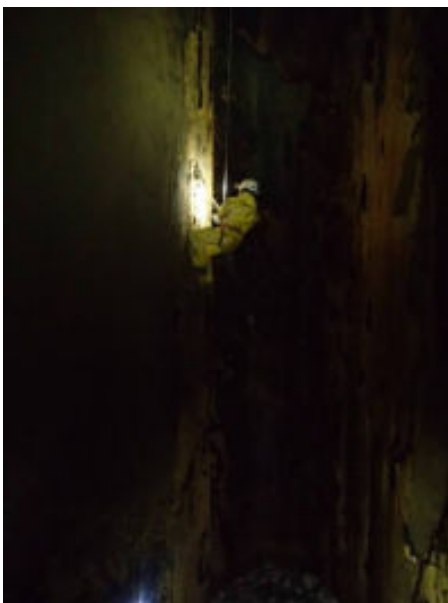
Auré au départ du puits (Photo Rémi)



Le grand puits (jet de 40m)
Photo Rémi G



Le fond de la première partie (40m). On voit le relais suivant 6m plus bas et le départ du puits de 26m qui fait suite(zone noire)



Le fractio à 5m du fond (photo Rémi)

Etonnement de tous qui se penchent sur le puits. Effectivement, on voit Auré bien plus bas que prévu ! Il pose donc un fractionnement pour rabouter une nouvelle corde. On la lui fait passer avec de nouveaux amarrages (2 mousquetons de Rémi car on est un peu à court, la première attendue étant normalement un puits de 25m à 30 m environ depuis le haut !). Enfin, il atteint le vrai fond. Rémi le suit et à sa demande, arrange le fractio, puis tout le monde descend. La dernière section du puits est annoncée par nos 2 topographes, Gilles et Jean-Paul à 26m, donc au total 72m (4 + 36 + 6 + 26). La suite est malheureusement un méandre étroit à la base duquel coule l'eau.

Après une reconnaissance d'un peu tout le monde, il s'avère que les banquettes en rive gauche en continuant le long de la paroi semblent être la meilleure solution pour continuer, mais il faudra poser des mains-courantes, le rocher étant recouvert d'une fine pellicule de boue rendant la progression délicate. Ceux qui n'ont pas encore eu le temps de se restaurer en profitent et le long manège de la remontée commence, avec d'infinies précautions car, comme on le dit dans le jargon des spéléos, le puits « parpine » encore, Auré prend même un petit caillou sur le casque, petit certes, mais provenant quand même d'une vingtaine de mètres de hauteur ...! Enfin, plus de peur que de mal.

En haut, au départ de ce grand puits, un gros bloc doit absolument être évité car menaçant de basculer dans le vide, celui-ci ayant un petit peu bougé lors du passage de Daniel, alors que pour tous les précédents, rien ne s'était passé, Joseph était même resté un long moment dessus pour purger les pierres autour, ce qui a dû sans doute le déstabiliser un peu. ... et tout le monde étant dessous, imaginez l'angoisse, il n'osait plus bouger ! Pascal, qui monte le dernier, a la charge de neutraliser cette épée de Damoclès, ce qu'il fera brillamment en le coinçant dans le méandre un à deux mètres en dessous de la tête du puits. Tout danger est maintenant écarté. Ouf !

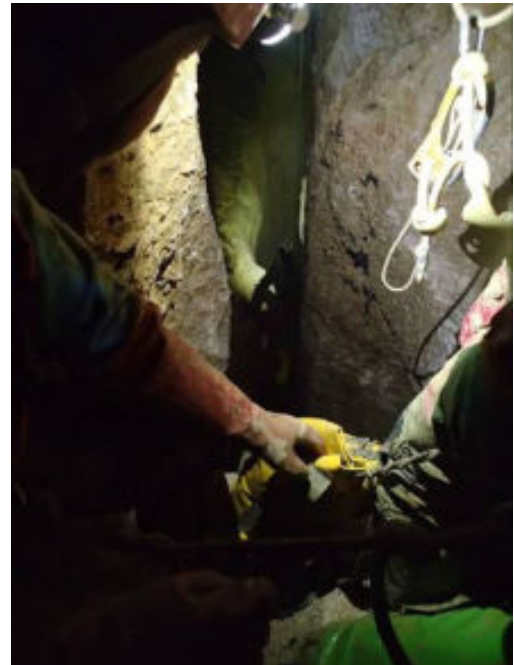
Les premiers ressortent au bout de 7h30 passées sous terre, les derniers après environ 9h (entre 1h30 et 2h pour revenir du fond pour tous).

Bilan réalisé comme promis par Jean-Paul à la sortie du trou :

- un grand puits de 72m descendu en tronçons,
- le kilomètre de galerie topographié à ce jour,
- la cote de - 152m atteinte, c'est-à-dire presque le double de la cote précédente de -83m,
- on est à peu près au même niveau que la cavité voisine, l'Aspirateur, et à 76m de distance à vol d'oiseau, mais les galeries sont parallèles pour l'instant, ...et SURTOUT, le trou continue !



Les topographes



La suite au fond !

La soirée s'achève joyeusement vers 23h30 autour d'un barbecue avec les conjoints, enfants et autres spéléos venus nous rejoindre (Elise, Mathilde, Michel, Thierry et Emmanuelle et tous les enfants), tout cela dans une bonne ambiance : apéro, salades, grillades et gâteaux et bien sûr, tous les commentaires sur la première du jour, les ressentis de chacun sur l'explo, avec le grand puits descendu baptisé à l'occasion « le Puits des 10 ans », date de la découverte du trou, et les possibilités sur la suite de l'explo. C'est génial et très motivant d'imaginer la première à l'avance, ça permet de rêver un peu et de fantasmer sur des galeries immenses, sur d'autres jolis puits et sur le collecteur tant recherché de tous les spéléos, celui qui nous conduira (on en est tous sûr !) ...jusqu'à Bournillon.

Mais ça, c'est une autre histoire !

Un grand merci à Rémi pour ses photos.