



Date de la sortie : 16/11/2019
Cavité / zone de prospection : Scialet du Garde Forestier
Massif Vercors
Personnes présentes Clément Garnier, Vianney Gadiolet
Temps Passé Sous Terre : 10h
Type de la sortie :
Prospection, Classique, Exploration
Exploration, Scientifique,
Initiation, Plongée
Rédacteurs Clément

On part à 8h15 de Seyssins. La neige s'annonce au programme de la journée... Il fait pour le moment grand beau mais déjà sur le fond du parking du Botanic, quelques restes de neige subsistent... A St Nizier, il y a 20cm et au départ du télésiège de la Quoi près de 40cm...

On pédale dans la semoule... c'est le cas de le dire. On met près de 45 minutes à atteindre la cavité dans laquelle nous rentrons autour de 10h15. La piste de la Grande brèche n'a pas été tracé ce qui ne nous a pas facilité la progression. Par contre, la piste qui passe devant le trou est elle bien fréquentée et nous avons le droit à un défilé de collant pipette.

La descente est on ne peut plus normale et le bas des puits de l'an II est légèrement plus actif que d'habitude. Je pose mon bloqueur de pied là. On file ensuite à la bifurcation Mathilde/Forest Gump/ l'entrée.

Nous avons aujourd'hui un régime hivernal parfait ! Il est le suivant :

l'entrée : souffle

le méandre de -156 : souffle (courant d'air qui provient de Première première)

les puits de l'AN II et le boyau anglais : aspirent

Forest Gump : Aspire

Galerie de la baignoire à Mathilde : Souffle

Après avoir mangé et refait les sacs. Nous nous faisons donc aspirer par Forest Gump ; autre point haut du réseau en Hiver avec le Garde. La galerie devient vraiment sale par endroit. On s'embarque dans l'Ardèche. On a deux objectifs. Après le puits de l'Ardèche : sur la gauche il reste à voir un boyau très intéressant au début de la galerir Gling Gling et au fond de Gling Gling sur la gauche se poursuit un beau méandre. Nous optons évidemment pour le fond en premier. Arrivé dans ce méandre le début est enthousiaste ! On sent qu'on a du courant d'air aspirant et le début du méandre est de bon gabarit !!! Malheureusement, ce méandre à gauffre (plaques de calcaires craquantes cédant rapidement pour donner place à une boue liquide) se rétrécit jusqu'à donner après 50m sur un puits. On est encore enthousiaste et on en entame l'escalade. Je grimpe et Vianney m'assure. Le début n'est pas enthousiasmant et c'est de la calcite très molle. Vianney arrivera même à enlever le premier goujon à la main. La suite est bien plus saine et 1h plus

tard : le puits de 12m est vaincu. En haut : cela continue. Malheureusement, cela se divise en 2 branches. Sur la gauche c'est impénétrable mais une grande partie du courant d'air semble partir là bas et sur la droite c'est un boyau. Vianney s'enfile dans le boyau et déboule sur un puits d'une dizaine de mètre. On le descend. Au fond, il y a une chatière étroite qui donne sur un puits qui est le P12 escaladé précédemment. On remonte en haut et traversons ce petit puits de 10m pour poursuivre le boyau aspirant qui se poursuit en face. La ça devient franchement sale et étroit... Heureusement, après 10m cela devient indiscutablement impénétrable... On fait demi tour en faisant la topographie et en laissant le minimum de corde dans ces escalades.

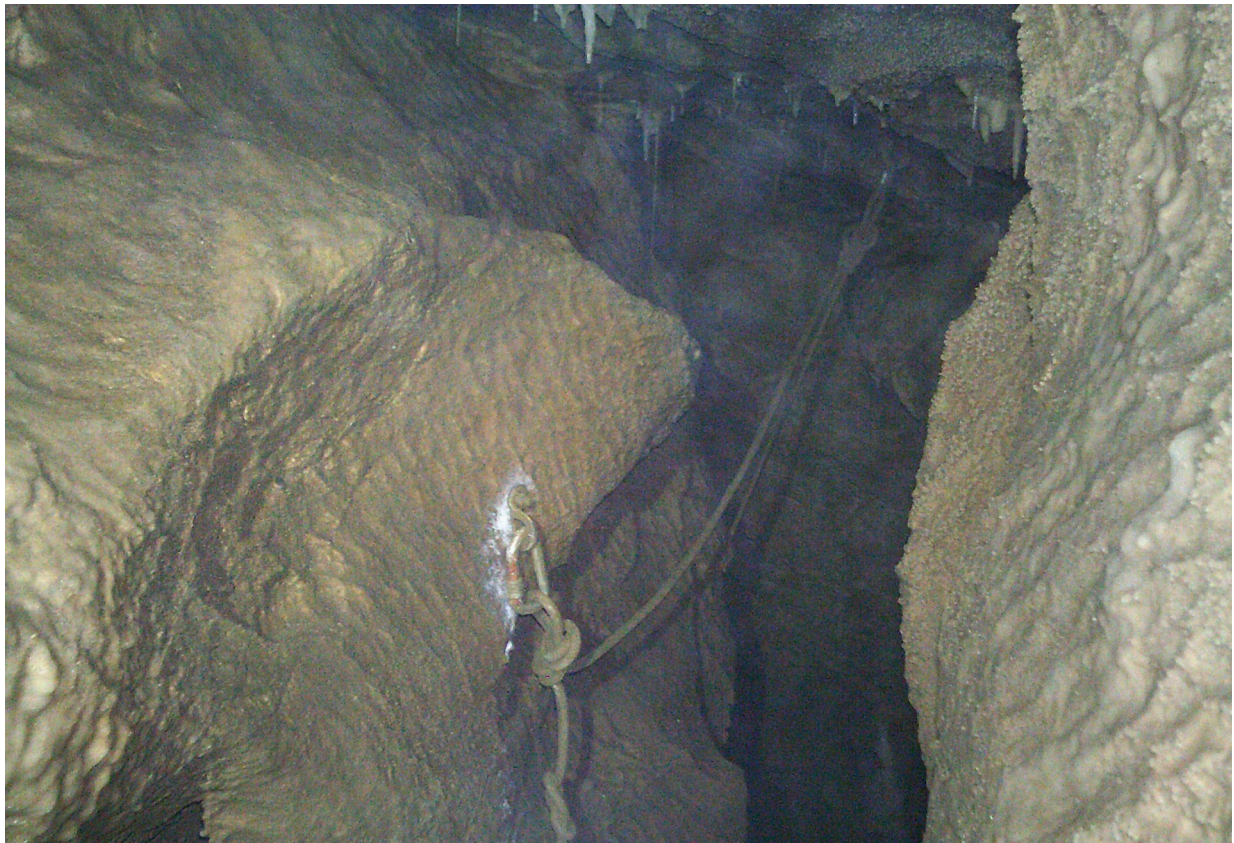


boyau en bas du P12 escaladé

Quand nous avons terminé la topo : on estime qu'il est plus de 17h et surtout on est trempé et gelés. On décide de remonter et d'éventuellement élargir le boyau anglais. On bouffe à la bifurcation. On est pas trop réchauffé. On décide de se casser après avoir rangé et trié le matériel. La remontée sera l'occasion de tester le bloqueur de pied pour Vianney. On sort autour de 20h30. Dehors, il fait un froid terrible pour un mois de novembre... le retour est plus cool que l'aller car nous avons notre trace. On arrive à la voiture autour de 21h, il fait -7° Brrrrrrrrrrrr.... Vivement le réchauffement climatique !
On se change et on se casse...

Observation :

- des ossements de chauve souris relativement récent dans la galerie Gling Gling



tête du P12

Matériel :

Départ Forest Gump :

- => 1 marteau spiter, un pied de biche, une massette, 1 burin
- => 15 amarrages (plaquettes, maillons/mousquifs) sans goujons
- => une C30 et une C15

A faire « exploration »:

1 : Dans forest Gump

- forcer le boyau terminal qui est très ventilé (après fuka)
- poursuivre le réseau de l'Ardèche (départ à gauche au départ de Gling Gling)
- terminer la topo et l'explo de la zone du puits de droite à la salle à manger
- terminer d'explorer le labyrinthe 3D et notamment désobstruer le point bas fortement aspirant (un aval donc!)

2 : descendre le P70 du réseau SGCAF canal historique après désobe du méandre

3 : faire péter dans la salle des pantins perdus en bas et voir si dans l'étranglement aspirante : la suite n'est pas au dessus, on observe dans un petit boyau à 2m une suite pénétrable.

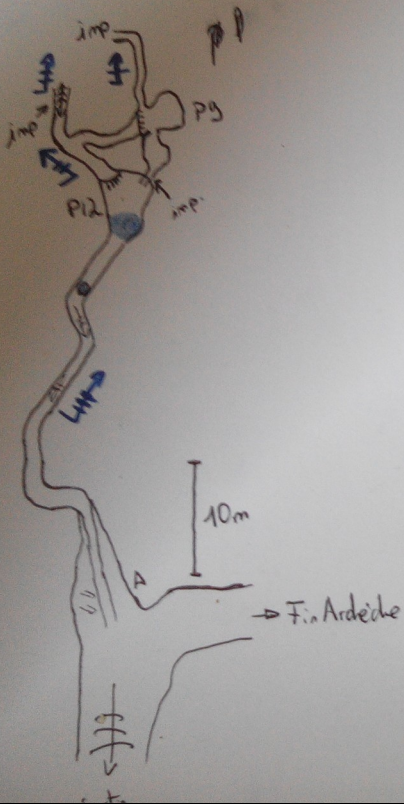
4 : aller voir la conduite forcée au niveau du virage de la Galerie de la Baignoire à Mathilde (vers le Puits sans courant d'air) qui pourrait être intéressante.

topographie et reports :

Garde Forestier

Ruisseau de l'Ardèche : méandre des Gauffres

P Pom



Coupe

