



Gros Scialet de Gros Jean

- **Date de la sortie** : 07 novembre 2019
- **Cavité : Localisation** : Gros Scialet à Gros Jean ? (Vercors)
- **Equipe** : Sylvain V., Aurélien D.
- **TPST** : 1h
- **Type de sortie** : Explo
- **Objectif de la sortie** : Identifier si la fonte du névé ouvre des perspectives
- **Rédaction** : Aurélien

Accès

A partir du parking de la station de ski de fond de Geve, ~ 300m à l'ouest de la Glacière d'Autrans.
Coordonnées GPS à venir.

Sortie

Sylvain poursuit une campagne de remise à jour des petit scialets des environs qui ont été recensés/explorés il y a (très) longtemps et qui ont partiellement été oubliés, dans l'objectif de les redécouvrir et pour les trous à neige, voir si le réchauffement climatique peut donner quelques occasions de poursuite.

Ce serait bien l'un des rares avantages du changement climatique ...

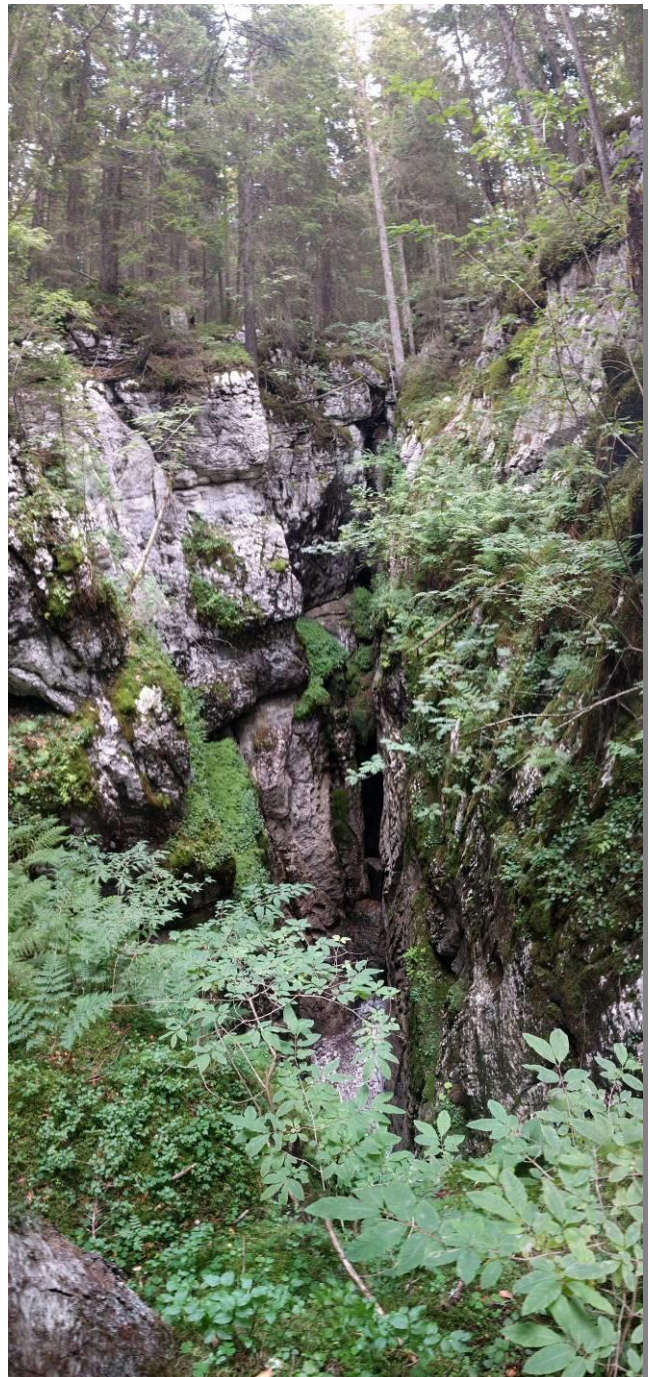
Dans ce contexte, il me propose d'aller jeter un œil au « gros scialet de gros jean ». Je ne suis pas sûr que ce soit son vrai nom officiel, mais pour l'instant nous le nommons ainsi.

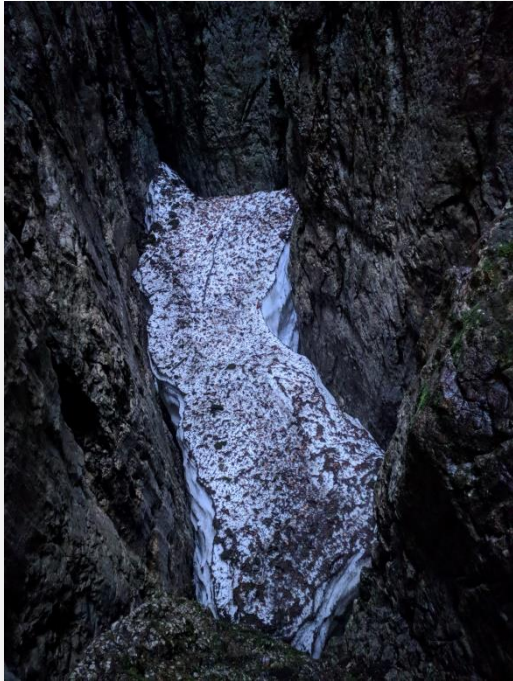
Nous partons en fin de journée avec quincaillerie et perfo avec l'objectif d'atteindre le névé vers -30 et voir si au niveau de son décollement nous pouvons nous glisser et atteindre une suite.

Nous identifions une voie de descente qui nous semble sympathique, (*vers le fond à gauche sur la photo*). Ça nous fait atterrir sur un gros bloc coincé entre les parois. De là on devrait accéder au névé.

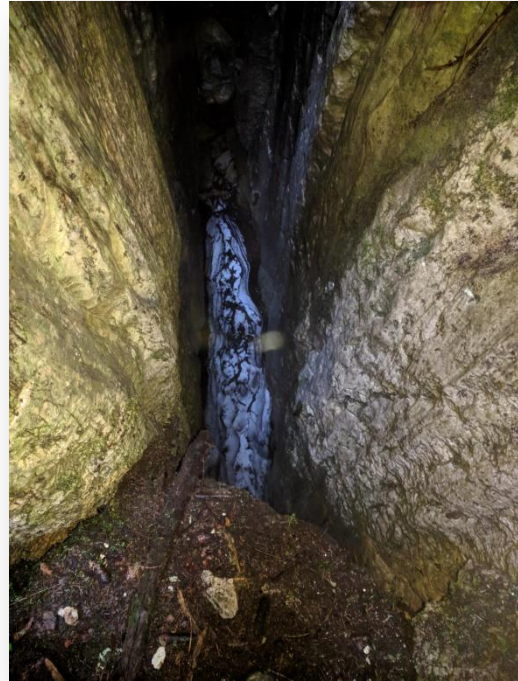
Tête de main courante sur arbre puis tête de puit sur arbre et je m'engage dans la verticale. Je descends ~3m et avec un friends je pose une dév. La paroi semble correcte, je ne m'attarde pas à purger. Je poursuis jusqu'au bloc, fais une clé d'arrêt et reste sur la corde avec du mou pour permettre à Sylvain de descendre.

A attendant son arrivé je réfléchi à la suite et je prends quelques photos.





Vue du névé principal depuis la « plateforme »



Vue du névé secondaire depuis la « plateforme »

D'un coup j'entends « !! attention !! » et je me colle tout de suite à la paroi. Presque immédiatement je me prends un méchant parpaing derrière l'épaule et dans les reins.

Je suis un peu sonné et j'ai mal. Rapide check : rien ne semble cassé ouf.

Après quelques rapides échange avec Sylvain, on décide de faire demi-tour et rentrer fissa. Il fait sa conversion et sort.

Je remonte sans trop de difficulté malgré quelques douleurs à l'épaule et aux hanches.

Une fois en haut, on se change rapidement, retour voiture et retour à la maison.

Je passerais le dimanche au repos, mais avec un aller/retour aux urgences en début de soirée pour me rassurer car j'avais une bosse bizarre à droite qui n'apparaissait pas à gauche. La radio montre qu'il n'y a rien de cassé, ouf 😊 mais une belle inflammation quand-même.



Morales de l'histoire :

- La cordura des combi spéléo c'est vraiment du balèze : elle n'a rien alors que moi oui ;)
- Courte sortie pour un rapide repérage : ni Sylvain ni moi-même n'avions pris notre kit secours...
- Paroi semble saine ... purge insuffisante ... pas de protection quand le second descend ... 3 erreurs, 1 sanction !
- Ne jamais rester à l'aplomb du puit ou descends un équipier ...
- Crier « attention » ou « caillou » ça peut éviter des gros bobos aux copains ...

Avec tout ça, on n'a même pas pu identifier s'il y avait des perspectives !! Faudra y retourner ☺