



SGCAF - SCG



- Date de la sortie : **1^{er} mai 2021**
- Cavité / zone de prospection : **Trou des brulants**
- Massif **Bauges**
- Commune **Le Révard ?**
- Personnes présentes **Vincent BDC (Caf Chambéry), Chris Losange**
- Temps Passé Sous Terre : **3 h**
- Type de la sortie : Prospection, Classique, Exploration, Scientifique, Initiation, Plongée **Sécurisation, désob**
- Rédacteurs **C.L.**

C'est la fête du travail mais pas moyen de rester pantoufler à la maison ! On a choisi cet objectif en remplacement du Dindon car là au moins, on peut espérer ne pas en revenir trempé ! En effet, il fait un temps dégueulasse. Heureusement, on trouve à se garer juste à côté d'un abri destiné aux skieurs de la « porte de Crolles », sur le domaine nordique Savoie Grand Révard. On apprécie car il pleut et l'afficheur situé sur la cabane située à l'entrée des pistes indique 3 degrés. (Nous sommes à 1380 m).

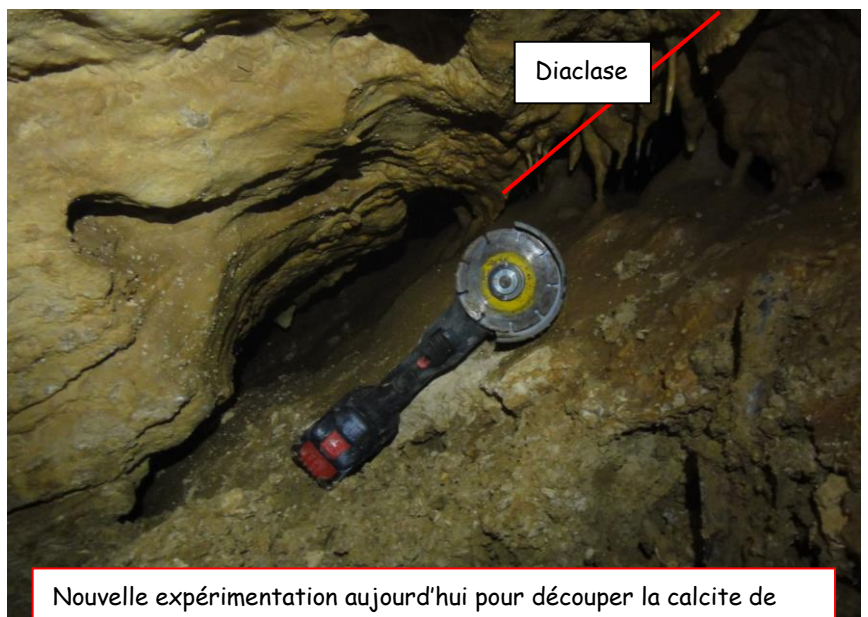
La marche d'approche est courte (15min) sans dénivelée. L'entrée du trou est au fond d'une diaclase qui a avalé pas mal de neige. Descendre en libre ne serait décidément par prudent. Vincent remonte à l'aplomb de l'entrée pour accrocher une corde sur un sapin. Cela commence par une partie très raide avec un éboulis instable très inquiétant (le trou a été



ouvert il n'y a pas longtemps). Vincent a préparé un étau destiné à être fixé entre parois pour parer un soutirage intempestif. Tandis qu'il reprend au marteau burin la paroi délitée de manière à ménager une assise à peu près correcte à l'étau, je le recoupe à la bonne longueur. Laissant Vincent terminer son installation, je file au fond. Il y a tout d'abord une chatière à franchir puis un passage en baïonnette oblique assez resserré dans lequel je découvre un écoulement d'eau inconnu jusqu'à aujourd'hui et qui vient aggraver l'obstacle. 6 m plus loin, le colmatage a presque rejoint la voute créant un pincement sur quelque mètres.



Nous devons rajouter 1 ou 2 étais plus haut pour plus de sécurité



Diaclase

J'ai remarqué la dernière fois que nous sommes venus, que la galerie semble ensuite partir à l'horizontale sur environ 8 m très étroit. Cela vaut le coup de faire quelques séances de désob de reconnaissance pour décider de continuer ou non. Même si la terre n'est pas trop collante, ça reste fastidieux, surtout que je ne suis pas en forme du tout. Le problème qui va se poser rapidement est celui du stockage. Je lâche l'affaire pour remonter m'occuper de la chatière située plus haut. Vincent, de retour de son opération de confortement descend au terminus pour prendre ma place ce qui me laisse le temps de percer 2 trous de 400 ... De retour à la voiture, la température est descendue à 1 degré et la pluie est limite de la neige ; il est grand temps d'aller se mettre au chaud devant une bonne bière !

Nouvelle expérimentation aujourd'hui pour découper la calcite de surface. Ça coupe comme du beurre mais sans pour autant traverser la croute. Peu efficace en définitive d'après Vincent. Je pense qu'on aura plus vite fait en s'attaquant à la voûte d'autant qu'une diaclase axiale peut éventuellement nous venir en aide ? Cela a cependant permis de déceler une faible courant d'air nettoyant rapidement la poussière émise. Mais le courant d'air est peut-être dû à l'eau de fonte qui arrive de la surface proche. C'est vrai qu'aujourd'hui, ça pisse de partout !