



SGCAF - SCG



Date de la sortie : **Dimanche 12 décembre 2021**
Cavité / zone de prospection : **Grotte des saumons**
Massif : **Bauges**
Commune : **Montcel**
Personnes présentes : **Chris Losange**
Temps Passé Sous Terre : **1H45**
Type de la sortie : Prospection, Classique, Exploration, Scientifique, Initiation, Plongée
Rédacteurs : **Gratouille**
C.L.

Vu qu'il fait beau aujourd'hui, je me motive pour rendre une visite aux « saumons » avec par ailleurs l'idée de laver mon matos à la source de la Meunaz en prévision de la sortie de demain. Je me gare en contrebas de la source et part avec un sac que je trouve bien lourd. La semaine dernière, avec Laetitia L. qui avait eu la gentillesse de porter le bidon avec les outils, (et moi la faiblesse d'accepter ?), je me



sentais plus léger. Il faut dire qu'en plus aujourd'hui, j'ai apporté le perfo dans le but de m'en servir comme burineur. Heureusement que les raquetteurs ont tassés la neige fraîchement tombée. Lorsque j'arrive sur le chemin en contrebas du trou, le thermomètre géant décroché sur le mur de ma cuisine indique -2°C . Je m'équipe et monte au trou. Devant l'entrée, j'ai la surprise de découvrir une branche ostensiblement posée en travers. S'agit-il d'un spéléo passé là s'en m'en informer ? Je penche

plutôt pour un promeneur et /ou un chasseur qui a voulu nous signifier que nous étions repéré avec notre désob sauvage. Cela ne m'empêche pas de laisser glisser sous terre. J'arrive à la salle « monidé » pour poursuivre la désob de la semaine dernière car je veux savoir s'il est opportun de continuer à creuser dans cette direction. Avant toute chose, je mets la boîte avec le thermomètre dans le boyau que je projette d'agrandir.

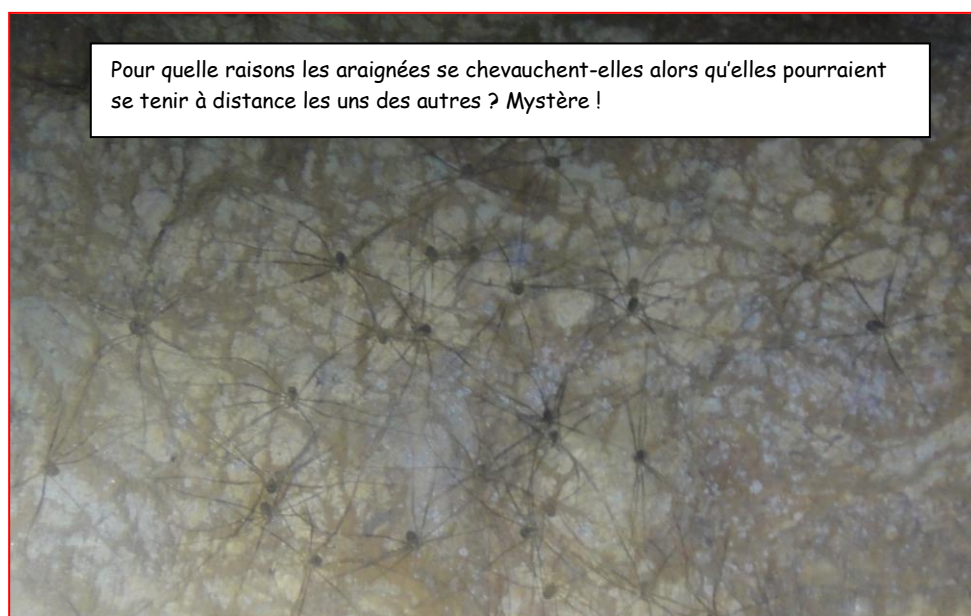
Ensuite je commence par décaisser le talus terreux jouxtant le boyau, histoire de me faire de la place pour pouvoir avancer plus confortablement.



Sous le talus d'accès, se cache un planché de calcite recouvrant un petit méandre

Ceci étant fait, je me rends vite compte que, sous la terre de surface, le sol dur arrive très vite. Pour progresser dans le petit conduit, il serait dès lors plus facile de s'attaquer à la voute. Je regarde la température : il fait 5 degré dans le boyau exhalant un net courant d'air, soit le même décalage de température avec l'extérieur que la semaine dernière. (0 / 7°C, contre -2 / 5 °C

aujourd'hui). De plus, je sens nettement l'odeur du sous-bois enneigé. Bref, l'air qui arrive ici vient de l'extérieur faisant d'un coup baisser l'intérêt de ce départ. Pour faciliter la sortie, avant de quitter les lieux, je passe un peu de temps à raboter le talus terreux d'accès, l'agrémentant par ailleurs de quelques marches. Je n'ai même pas le courage de descendre dans la seconde salle pour voir s'il y a du courant d'air tant les perspectives de suite y sont peu engageantes. Hormis le topo qui reste à faire, l'aventure « Saumons » s'arrête donc là, ce qui ne remet pas en cause l'intérêt de la zone. Lorsque la neige aura disparue, je ferai une ou deux descente sur corde dans la falaise dominant le trou pour voir s'il ni aurait pas à proximité un regard sur un éventuel amont. Pour le moment, je me dépêche de revenir à la voiture. Je ne lave pas mon matos car le coin est encore à l'ombre (température -1 C). Du reste, je n'arrive pas à ouvrir mon coffre gelé et rentrerai en botte à la maison !



Pour quelle raisons les araignées se chevauchent-elles alors qu'elles pourraient se tenir à distance les uns des autres ? Mystère !