



SGCAF - SCG



- Date de la sortie : **06/03/2022**
- Cavité / zone de prospection : **Grotte de L'Arche ou N°300**
- Massif **Bauges vers la Croix des Bergers**
- Commune **Saint François de Sales**
- Personnes présentes **Chris Losange**
- Temps Passé Sous Terre : **2 h**
- Type de la sortie : Prospection,
Classique, Exploration, Scientifique, Initiation,
Plongée **Désob**
- Rédacteurs **C.L.**

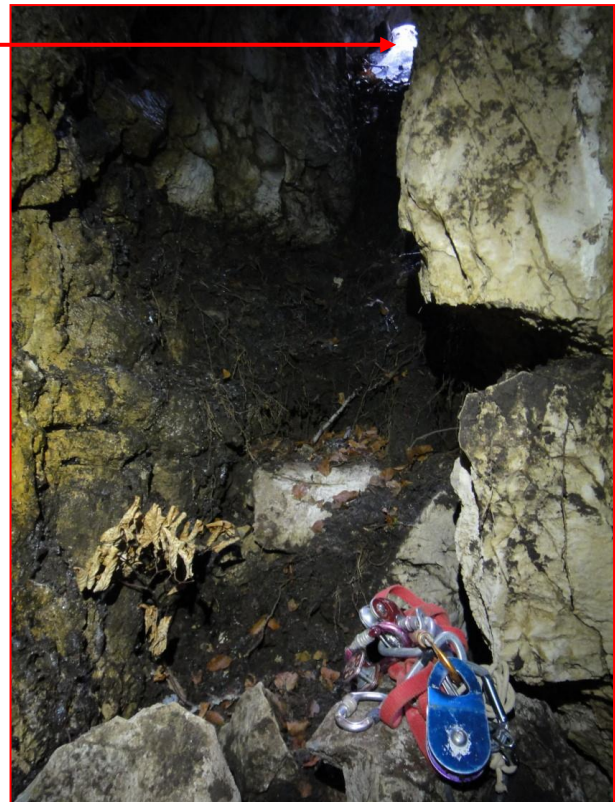
Pas de binôme aujourd'hui. J'improvise donc au petit matin une sortie sans risque de se faire bien mal, ni de faire de grosse découverte. Par ailleurs, c'est près de chez moi ; de quoi tenir compte de la flambée du prix de l'essence.



J'ai mis les raquettes sur le sac sans trop réfléchir. En fait, c'est parfaitement inutile car depuis un mois, la neige a déjà bien reculée toute en étant porteuse. La marche d'approche est très agréable, ça sent le printemps et je sais la chance que j'ai d'être là tandis que d'autres se font massacrer, pas si loin de là finalement. Sur les 2 sorties précédentes (une pour trouver le trou, l'autre pour attaquer une désob), je n'avais pas pris le temps d'inspecter le secteur proche. En fait à 50 m du trou, dans la forêt, je découvre une magnifique arche de pierre enjambant un ruisseau à sec. Je comprends mieux désormais le nom du trou !



La neige a fondue en lisière de forêt. Quel plaisir d'enfiler la combi sur un tapis de



feuilles mortes ! Au fond de la cavité, je commence par forer des trous sur les parois pour suspendre la poulie. Cela me permet de tirer à l'écart, les blocs abandonnés la dernière fois. Une fois dégagé, j'en attrape d'autres « par les cheveux » à l'aide d'un « tire fond ». Lorsque je range les blocs à la base du puits cela fait vibrer le sol terreux ! Le colmatage est peut-être très ponctuel, sur un chaos de blocs sous-jacents ? Je termine en m'attaquant à un bloc obèse (1 m X 0.5 m X 0.2). L'ayant bien dégagé, debout sur la pédale, j'arrive à le faire ripper à l'aide d'un palan mais sans pour autant pouvoir le sortir de la diaclase d'entrée.

Cela me suffit à voir ce que je voulais. Côté amont, à l'horizontale la paroi se referme. Pas de suite à espérer ici mais l'assurance que c'est bien côté puits qu'il



« Barrage » à faire ici

faudra chercher à descendre. Il me faudra revenir un jour de chasse, (car la sortie n'est qu'à - 4 m), pour régler son compte au gros bloc. J'espère que les débris me permettront de faire un barrage en marge du puits côté « aval ». Dès lors, en creusant entre parois en toute sécurité, le puits ne servira plus que de zone de stockage des déblais. En effet, coté aval, la désob effectuée la dernière fois par Dorota a permis de mettre en évidence qu'il n'y a pas de méandre qui part à l'opposé du puits mais qu'au contraire, la fissure décimétrique semble revenir sur le puits. Ce renforcement est situé du côté du ruisseau voisin que le « 300 » a peut-être capté à son profit. J'essayerai de revenir là un jour de forte pluie (beurk !), pour observer ce

qui se passe. Encore, quelques séances donc pour décider de poursuivre ou non cette désob.



Ça sent le printemps !