



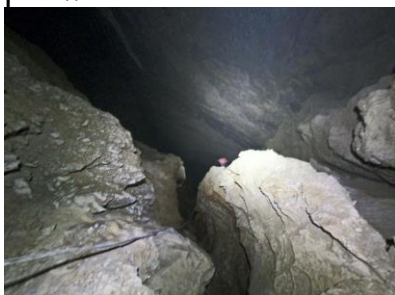
## SGCAF - SCG



- Date de la sortie : **15/03/2022**
- Cavité / zone de prospection : **T36, gouffre des Nodules**
- Massif **Glières Ablon**
- Commune **Dingy Saint Clair (74)**
- Personnes présentes **Clément Garnier, Valentin Périllat, Domi Boibessot, Didier Rigal et Guy Masson**
- Temps Passé Sous Terre : **6 h 1/2**
- Type de la sortie : Prospection, Classique, Exploration, Scientifique, Initiation, Plongée **Explo**
- Rédacteur **GM**

Le grand jour est arrivé ! Celui de la première rêvée au T36, et la preuve : on n'a jamais été aussi nombreux...

La douceur du temps laisse présager un trou humide... et en attendant la neige molle incite certains à mettre les raquettes, d'autres à les prendre sur le sac (où finalement elles resteront, moyennant quelques trous dans la trace). Dopés par le gâteau de Savoie apporté par Didier nous sommes au trou en moins de 50 mn et avant 11 h plongeons dans le noir. Découverte intégrale pour Valentin, partielle depuis -50 pour Didier, et pour tous mes camarades constat que le ruisseau coule dès -15... C'est la première fois que c'est le cas depuis que nous avons dépassé le terminus de 1988 et le « ru » est bien présent tout le long, de quoi déjà ne pas regretter certains aménagements. Au P5 de -75 nous mettons en place une corde en travers pour se longer à la remontée. Je file au boyau élargi il y a 3 jours, pour passer et évacuer les blocs par derrière dans le redan en aval, ainsi on peut tous éviter le puits fossile trop sale, sauf Clément qui est déjà parti au-delà. Nous récupérons tout le matériel et nous répartissons le travail (nous avons deux perfos): Clément et Valentin vont percer des trous (à utiliser ultérieurement) dans le pincement du méandre à -100 puis mettre des marches dans les ressauts qui suivent, Domi équipe le grand toboggan qui aujourd'hui est bien arrosé (ce qui l'oblige à se décaler dans une goulotte latérale) et avec Didier nous suivons sagement. Nous nous retrouvons bientôt tous en bas pour débiter la « vraie » première !



début de l'équipement à -107.



Le toboggan vu du bas à la descente...



le même au retour. Le débit a changé !

La suite a de « la gueule » ! Nous désescaladons une belle galerie en forte pente, large de 5 à 8 m, parmi de gros blocs, chaque « rétrécissement » donnant sur « du noir » prometteur ! Un passage plus raide est équipé (à ma demande) et ça continue. Le ruisseau gambade au milieu, ce qui contribue à l'ambiance, on pourrait presque se croire dans un collecteur ! Puis un trou noir crève le plancher, un puits où l'actif se jette. Il faut ressortir le matériel et équiper. Je m'y colle avec les encouragements des copains mais une fois mis les deux amarrages de départ ce n'est pas évident. Un piscouli tombe du plafond, les parois sont pourries et surplombent, par chance il y a un palier au-dessous auquel j'accède via deux points sur la paroi inclinée. Un dernier goujon là où ça « sonne » pas trop mal, une déviation à droite et c'est parti en direction du fond bien sombre où la gerbe de la cascade se disperse largement. Je me rapproche de la douche sans pouvoir m'écarter car ça surplombe. Je n'arrive pas à voir si la corde est assez longue. Bon, j'y vais, ça arrose dur mais j'arrive à me tirer à l'écart provisoirement, le temps de vérifier que le filin touche le sol, et vite je glisse en bas. Dans les embruns je vois que c'est un cul de basse fosse, aucun départ, l'eau s'infiltré dans le sol ! Peut-être un renforcement plus en hauteur ? Trempé, je mets capuche et bloqueur de pied, mais il ne faut pas trainer car même les bottes se remplissent. Quand le gros de la douche est passé je regarde les parois et ne vois rien qui ressemble à une suite potentielle...

Je suis content d'arriver en haut mais après l'enthousiasme de la belle galerie c'est la douche froide, au sens propre et figuré...



le haut du puits arrosé.

Nous décidons de remonter en laissant de côté la topo qui de toute façon demandera des conditions plus sèches au fond. Les jeunes montent devant et vont mettre encore des marches pour faciliter certains passages. Nous nous chargeons de remonter tout le matériel superflu. Le débit a nettement augmenté et on se mouille tant dans les passages bas que dans la plupart des ressauts et puits (mais on n'est plus à ça près, au moins pour moi).



Domi et la cascade du toboggan.

Contents de retrouver la chaleur extérieure ! Et de se sécher un peu en marchant.

Une belle sortie dans une belle ambiance, avec des volumes inhabituels dans le secteur, mais « évidemment » la faille qui fait plonger le trou a pour contrepartie le risque de colmatage par trémie... Il va falloir revoir tout ça mais mon optimisme

est très mitigé. Le fond doit être vers -190 (même pas -200 !), il en restait autant à faire pour se rapprocher du collecteur de nos rêves...

Pour l'ambiance de l'explo on peut visionner sur « youtube » le petit film tourné par Clément. Merci à tous pour cette belle journée !