

SGCAF - SCG

Sortie

- Date de la sortie : **28/05/22**
- Cavité / zone de prospection : **Gouffre des Bruyères**
- Commune **Villars les Blamont (25)**
- Personnes présentes **Manu, Christine et Timéo CARRIER**
- Temps Passé Sous Terre : **5h10**
- Type de la sortie : Prospection,
Classique, Exploration, Scientifique, Initiation,
Plongée **Classique**
- Rédacteur **Timéo**

Description de la sortie :

On profite d'une visite chez mon grand père dans le Doubs (berceau de la spéléo pour le padre) pour aller faire une petite sortie au gouffre des Bruyères, un jolie -180, ce qui est profond pour le coin.

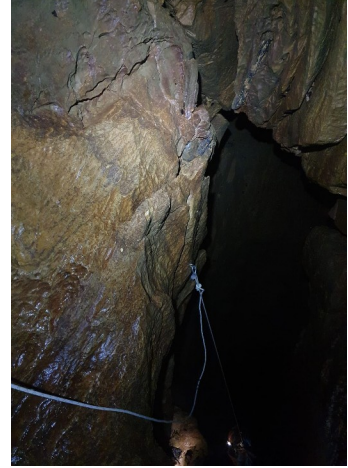
On a réussi à se dégoter les cordes nécessaire à la maison, j'ai donc préparer les kits à l'avance, on se retrouve donc Papa (Manu), Maman (Christine) et moi le samedi avec 3 kits (1 de bouffe et 2 de 110/120m de cordes).

Après 5min de marche d'approche et on se retrouve devants le trou qui se situe au milieu d'un coup de sabre entre deux bosses et qui constitue la perte d'un petit ruisseau.



L'entrée

Je prend l'équipement pour la sortie. Après une petite désescalade, nous voilà dans le trou. On s'engouffre dans un petit trou plein d'insecte qui débouche sur un petit ressaut de 2m, je l'équipe et je me retrouve en tête d'un autre ressaut de 3m mais cet fois broché (les puits qui suivent seront à moitié broché, je ferai donc souvent des moitiés spits-moitié broches ou alors que spits). En bas de ce ressaut on arrive en tête d'un enchaînement de 4 beaux puits d'une quinzaine de mètre.



Moi dans les 4 jolies
puits

Arrivé en bas, j'équipe un r7 en compagnie de quelques sangsues et après s'être infiltré dans un très court méandre nous sommes au sommet d'un p40. J'arrive presque en bas, mais il me manque 3m de corde, donc avec un peu de bidouillage par papa (Manu) et de la désescalade on arrive en bas. Suit ensuite quelques petits puits ne dépassant pas 10m et après avoir descendu un p6 nous voilà dans la grande galerie finale.



Maman (Christine) dans le
p6 d'accès à la galerie



La galerie

Après un peu de descente dans le gros blocs en suivant la rivière nous sommes au font à -180. On se perche dans un petit réseau fossile pour manger et on entame la remontée.



Escalade pour accéder au mini réseau fossile

Je prend le déséquipement et après 5h10 sous terre nous sommes dehors.



Remonté dans le 1^{er} puits



Dehors

La pancarte sur la dernière photo nous indique qu'en cas de cru c'est pas très gentil. On a effectivement constaté que les puits doivent être un calvaire avec de l'eau, de plus on croise un affluent dans les derniers puits. Heureusement nous on était en pleine période bien sèche.

Désolé pour la qualité des photos qui est vraiment mauvaise.

Sur le retour du voyage on est passé par la Suisse et on s'est arrêté pour visiter la résurgence de l'Orbe à Vallorbe. La rivière est vraiment grosse même en sécheresse et le site est très bien aménagé.