



## SGCAF - SCG



### Sortie

- Date de la sortie : 15 et 22 août 2022
- Cavité / zone de prospection : **Scialet de la Martinière**
- Massif Vercors
- Personnes présentes Emma et Hugo, Marine et Simon
- Temps Passé Sous Terre : 3h
- Type de la sortie : Prospection, Classique, Exploration, Scientifique, Initiation, Plongée **Prospection/Exploration**
- Rédacteur **Emma et Hugo**

### 15 août : localisation et désobstruction de l'entrée (partie rédigée par Emma)

Le scialet de la Martinière est une cavité méconnue et très peu explorée dans la littérature. Comme Bernard Loiseleur le raconte dans son inventaire du Vercors sorti récemment, le scialet a été descendu pour la dernière fois par Bernard Faure en 2001 (en tout cas de source connue), et depuis personne ne semble l'avoir de nouveau exploré. En effet, il reste introuvable depuis plusieurs années, malgré des recherches effectuées par Éric Gros Lambert, puis par B. Loiseleur en 2020 et 2021, en été comme en hiver.

Intrigués par cette histoire en lisant l'inventaire de Bernard, nous nous mettons en tête d'aller chercher à notre tour ce gouffre, encouragé par Eric Gros Lambert. Nous nous rendons avec Hugo dans la forêt surplombant le Méaudret afin d'entamer les recherches.

Nous avons quelques indices donnés par mon père (qui avait découvert avec Christophe Lefoulon le fond de la grotte en 1988) : le scialet est indiqué sur la carte IGN, et il se trouvait à une trentaine de mètre à gauche du sentier dans une petite clairière. Nous partons du principe que celui-ci est soit obstrué par des troncs d'arbres ou de la terre, soit mal localisé sur la carte IGN, comme personne n'a réussi à retrouver sa trace.

Nous nous rendons d'abord au point indiqué par la carte IGN, tout en utilisant un guidage GPS. Cela semble mal parti, l'endroit se trouve en pleine forêt et il n'y a pas trace d'un scialet ou d'une dépression dans le sol. Nous comparons avec une vieille carte IGN pour être sûr que le point indiqué n'ai pas été mal reporté. Il n'y a pas d'erreur les deux points sont au même endroit.

Pendant près d'une heure et demie nous quadrillons la forêt et cherchons dans les clairières environnantes sans rien trouver.

Avant de partir, nous décidons de remonter le chemin de randonnée pour jeter un dernier coup d'œil un peu plus haut. La forêt devient plus clairsemée. J'aperçois alors une petite dépression dans le sol. J'appelle Hugo qui donne quelques coups de talon dessus, cela sonne creux sous ces pieds et le sol vibre. On gratte alors la terre avec un bâton de randonnée et on trouve de grosses racines, nous pensons être à l'emplacement d'une vieille souche. Mais soudain, le bâton d'Hugo s'enfonce sur toute la longueur, ça à l'air d'aller loin. On élargie le trou, de l'air frais sort du sol. Nous jetons alors une pierre dans le petit trou ainsi formé, et nous l'entendons rebondir au loin au bout de plusieurs secondes : nous tenons quelque chose.

Hugo s'encorde à un arbre pour continuer à creuser (le puit d'entrée fait 45m), et agrandi le trou à l'aide de son bâton pendant une quinzaine de minutes. L'orifice a été entièrement comblé par la terre, maintenue par les racines des arbres. Après avoir obtenu un trou suffisamment grand, il s'engage en rappel dans la cavité et tombe sur une cheville spéléo 4m plus bas. Pas de doute, nous sommes au bon endroit, plus loin le puit continue. Il prend quelques photos, puis remonte à la surface. Nous notons l'emplacement du scialet, afin de revenir compléter l'équipement et l'explorer.

Le scialet est en fait 180m plus à l'ouest que le point indiqué par la carte IGN, les coordonnées GPS exactes sont :

N 45° 05' 42.3" et E 005° 30' 39.3" et Altitude 1338m



L'entrée était obstruée par des racines que la terre a recouvert, l'herbe, avait repoussée depuis



Une fois élargi, le trou  
semble continuer loin



Une vieille cheville attendait qu'on  
viensse la trouver



Nous n'avons pas assez de corde pour  
descendre le 45m, et nous aimerions poser  
d'autres points à la tête du puit



## 22 août : équipement et descente (partie rédigée par Hugo)

Nous retournons au scialet la semaine d'après, en soirée.

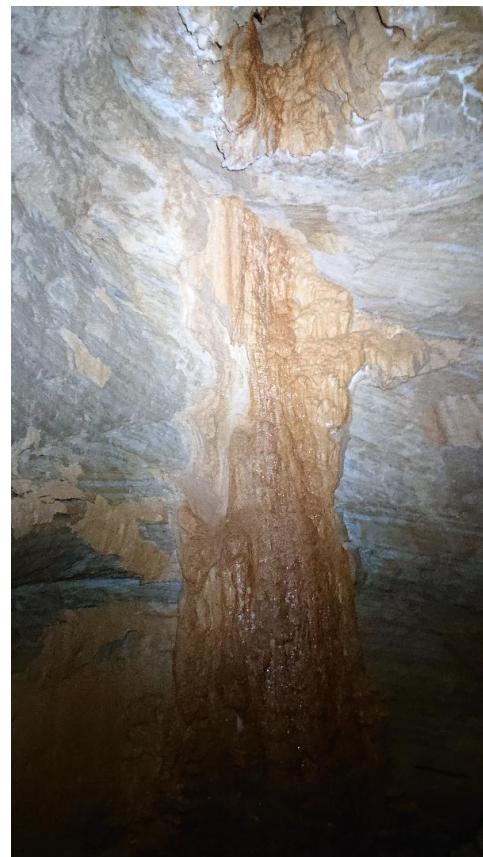
Marine et Simon nous accompagnent afin de sécuriser ma descente avant l'arrivée d'Emma, qui sort du travail plus tard. Les sacs sont lourds car nous emportons le matériel nécessaire pour ré-équiper la cavité, n'étant pas certains de l'état des amarrages. La marche d'approche est de 40 minutes environ. Une fois sur place, je m'équipe et entame la descente. Arrivé à la cheville en tête de puit, j'équipe un relais au perforateur. Je continue ma descente sur 20 m environ, et tombe sur un ancien fractionnement mono-point, dont la cheville est quasi-sortie du trou. Je décide de mettre en place deux déviations sur les 35m de descente, afin d'éviter les frottements. J'arrive à une plateforme, d'où une lucarne donne accès à la suite du puit. Là aussi, je repose des chevilles pour faire un fractionnement, le vieux point étant trop abimé. Je termine la descente du 45m. J'arrive dans la salle principale dont les dimensions m'impressionnent. Je crie à Emma de descendre. J'explore pendant ce temps la galerie remontante sans suite. Revenant dans la salle, je trouve Emma entrain de finir la descente du puit. J'entame la suite de l'exploration vers le bas en descendant un pierrier instable pour atteindre un petit puit en cascade de 5 m, là encore je pose un relais. Nous faisons très attention à ne pas nous envoyer des cailloux car le sol en est jonché. En bas de la cascade, on arrive sur un pierrier qui descend vers la gauche pour arriver dans une salle peu large mais très haute (40m au moins), Emma y trouve un fémur dépassant d'entre les blocs. Là se trouve la trémie du squelette, très instable et qui n'inspire pas confiance. Nous trouvons une inscription SGCAF avec une flèche indiquant l'étroiture à passer ! Mais l'heure tourne, et nous décidons de ne pas tenter la descente à deux à une heure si tardive, nous reviendrons plus nombreux afin de descendre au fond. Nous remontons et déséquiperons la cavité, et nous sortons aux alentours de 23h. Plus qu'à rentrer à la voiture garée au refuge des Narces, et à retrouver notre lit.

Voici une fiche de notre équipement :

- P45 (corde de 60m) : 1 AN (arbre) à l'entrée, 2S (frac) en tête de puit, 2 DEV/2S d'une part et d'autre du puit, 2S (frac) au sommet de la lucarne, attention au pierrier en bas de puit.
- P5 en rive gauche (corde de 20m) : 2S pour descendre un ressaut de 3m, puis 2S (frac) en tête de puit du P5. La descente hors crue en rive droite est possible, mais l'équipement est à refaire.

Attention aux chutes de pierres dans l'ensemble de la cavité !

Dans la grotte



L'équipement



L'inscription SGCAF