



SGCAF - SCG

- **Date de la sortie** : 22/10/2022
- **Cavité / zone de prospection** : Garde Forestier
- **Massif** : Vercors
- **Personnes présentes** : Benoît Farinotte, Benoît Fayou, Vianney Gadiolet, Romain Joly, Kévin Jourde, Matisse Rousselle, Jeff Wade
- **Temps Passé Sous Terre** : 10.5h
- **Type de la sortie** : exploration
- **Rédacteurs** : BF, VG, JW



Les équipes de canaris heureux et encore propre avant l'entrée dans le trou !

## Equipe Profond

Nous entrons en premier dans le trou et enchaînons les descentes, ça déroule. Avec les pluies abondantes de la veille, nous nous attendions à pire dans le puits de l'an II et suivants. Finalement, c'est une légère douche qui s'évite bien. Nous nous enfilons dans le boyaux anglais (qui passe mieux quand dans mes souvenirs, pas besoin de la corde), et nous nous regroupons au carrefour suivant.

Nous poursuivons par Forrest Gump. Arrivés au premier gour, nous sommes attentifs aux départs sur la droite qui seraient à fouiller. Une coulée stalagmite laisse apparaître un vide, en poursuivant quelques mètres, il est possible de descendre derrière. Matisse et Benoît vont visiter, mais rien à voir ici. En route vers la salle à manger.

Nous continuons tout droit et poursuivons dans la jolie galerie concrétionnée qui fait suite. Nous arrivons à un puits, approx 15m vers le bas, non équipé, et une corde qui traverse et remonte de 8m. Moment de doute, et vérification sur la topo, nous ne sommes pas au bon endroit. Il s'agit du réseau de l'Ardèche, nous avons raté le carrefour. Demi-tour, et nous trouvons le départ bas qui mène vers Fuka. Cette fois, c'est bon, Jeff et Benoît ont un bon souvenir des lieux.

Nous arrivons aux portes de Fuka. Rapide séance de préparation, fermeture de combi et enfilage des gants manchette, et c'est parti. Nous descendons tête la première vers grand Fuka. Un petit actif coule dedans (peut-être 0.5l/s environ), mais le niveau ne semble pas plus haut que d'habitude à Benoît et Jeff. Nous barbotons joyeusement sur une dizaine de mètres, c'est la course entre la sortie du boyau et le remplissage de la combi. Répit d'un mètre et 2ème section un poil moins profonde, nous remontons "au sec".

Ici, séance d'hésitation. Le passage est alimenté, et pourrait donc être en train de se remplir. Surtout que nous n'avons pas vu de drain lors de l'aller. Nous nous concertons, et Jeff repart mettre une marque de niveau pour que nous puissions vérifier si ça monte dans un moment. Nous partons vers la suite, mais nous sommes vite arrêtés : petit Fuka est plein et siphonne. L'eau arrive à ras, aucun passage possible. Nous notons que l'eau est à peu près décantée, donc le niveau a dû monter assez doucement.

C'est râpé pour les points d'interrogations derrière Fuka, il faudra revenir. Demi-tour, et inspection attentive de grand Fuka par Jeff, qui trouve le drain, et le dégage un peu, permettant une petite baisse de niveau, c'est toujours ça de pris (et ça vaut le coup d'éviter qu'il se bouche ...)! Malgré tout, nous sommes trempés et nous prendrons une bonne caillante lors des attentes.

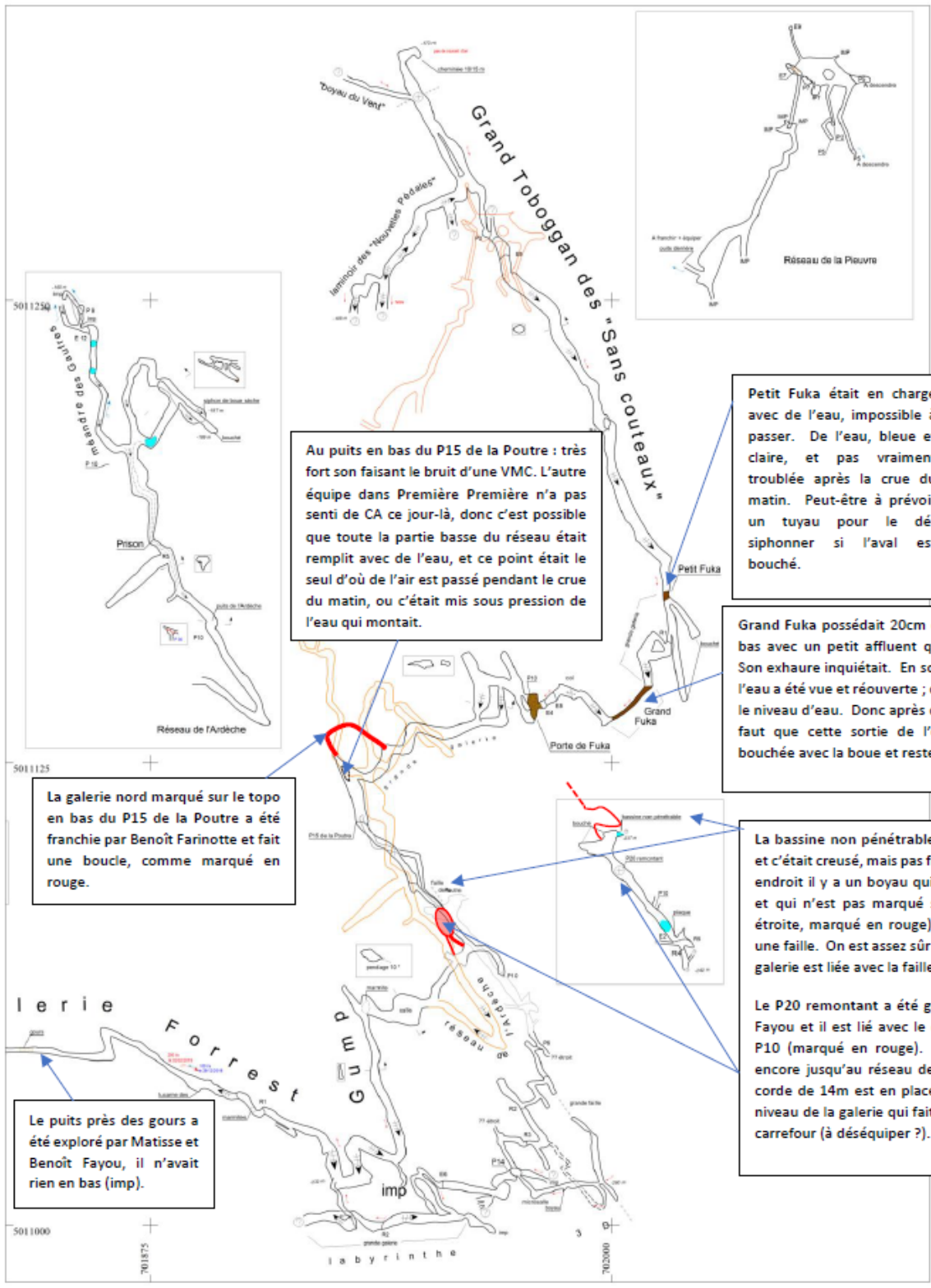
Niveau matériel, il n'y a rien au niveau de Fuka (contrairement à nos infos), à part une C10 que nous avons déroulée pour l'accès à Grand Fuka et laissée en place.

Au retour, nous en profitons pour fureter un peu. Au niveau du puits de la poutre, dans le fond de la faille, il y a ici un bruit d'air très marqué (type VMC). A l'extrémité de la faille, nous traversons le puits et faisons une petite boucle (pas sur la topo, mais déjà vue, il y a des traces). Nous descendons dans la faille de la poutre, et butons sur une coulée, remontée par Matisse mais sans suite. Nous remontons et redescendons plus bas, au niveau du P10. Nous fouillons un peu et trouvons une coulée qui obstrue le passage. Il y a un petit vide et l'on voit derrière. C'est probablement le haut de la coulée remontée par Matisse juste avant. Nous passons un moment à élargir, mais sans succès (mais ça nous réchauffe). Pendant ce temps, Benoît, puis Jeff, découvrent une étroiture qui shunte ce passage, et débouche au plafond. Pas vraiment d'intérêt pour une suite.

Benoît part ensuite directement le P20 à proximité. et le remonte sur quelques mètres. Nous sortons de la faille et retrouvons un méandre qui nous amène à mi-puits. Benoît pose une C14 pour aller voir la suite en hauteur. Une fois fait, un coup de lampe vers le haut nous dévoile une corde en place. Ce n'est ni plus ni moins que le puits du réseau de L'Ardèche que nous avons vu du haut à l'aller. Nous n'avons qu'à mieux regarder la topo ! Bon, demi-tour, le temps passe et nous avons besoin de nous réchauffer. Retour sans encombre, nous attaquons la remontée des puits.

Petite interrogation au niveau du puits de l'An I, vu qu'une nouvelle corde a fait son apparition (Nous nous doutons que c'est nos acolytes du côté de Première Première qui ont posé ça). Nous finissons d'ailleurs par les rattraper au niveau du P32 et sortons à la queue leu leu. Il fait encore jour, et presque bon. Retour à la voiture, nous nous faisons "propre" et finissons la sortie en prenant une pizza à Lans.

Une sortie très sympa faute d'être productive. A noter qu'il faut probablement attendre un bon étiage pour repasser petit Fuka, donc à reprogrammer sûrement en été.



Au puits en bas du P15 de la Poutre : très fort son faisant le bruit d'une VMC. L'autre équipe dans Première Première n'a pas senti de CA ce jour-là, donc c'est possible que toute la partie basse du réseau était rempli avec de l'eau, et ce point était le seul d'où de l'air est passé pendant la crue du matin, ou c'était mis sous pression de l'eau qui montait.

Petit Fuka était en charge avec de l'eau, impossible à passer. De l'eau, bleue et claire, et pas vraiment troublée après la crue du matin. Peut-être à prévoir un tuyau pour le désiphonner si l'aval est bouché.

Grand Fuka possédait 20cm de l'eau au point bas avec un petit affluent qui le remplissait. Son exhaure inquiétait. En sortant la sortie de l'eau a été vue et réouverte ; ce qui a descendu le niveau d'eau. Donc après chaque passage il faut que cette sortie de l'eau ne soit pas bouchée avec la boue et reste bien ouverte.

La galerie nord marqué sur le topo en bas du P15 de la Poutre a été franchie par Benoît Farinotte et fait une boucle, comme marqué en rouge.

La bassin non pénétrable avait plus d'eau et c'était creusé, mais pas franchi. Au même endroit il y a un boyau qui passe au-dessus et qui n'est pas marqué sur le topo (très étroite, marqué en rouge). Il donne un sur une faille. On est assez sûr que ce bout de la galerie est liée avec la faille de la Poutre.

Le P20 remontant a été grimpé par Benoît Fayou et il est lié avec le carrefour avec le P10 (marqué en rouge). Ce puits monte encore jusqu'au réseau de l'Ardèche. Une corde de 14m est en place dans ce puit au niveau de la galerie qui fait la liaison avec le carrefour (à déséquiper ?).

Le puits près des gours a été exploré par Matisse et Benoît Fayou, il n'avait rien en bas (imp).



Petit Fuka en charge et Benoît Fayou, heureux d'avoir passé Grand Fuka !

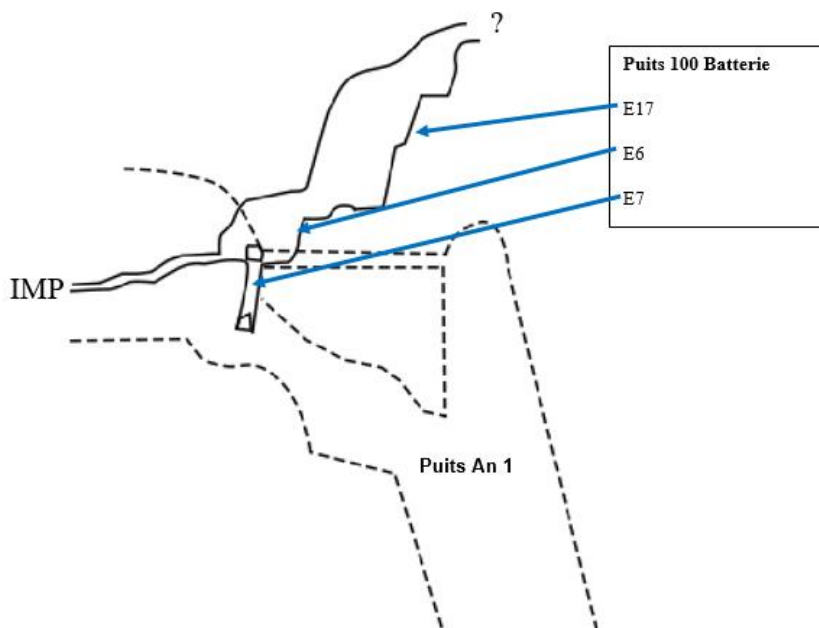
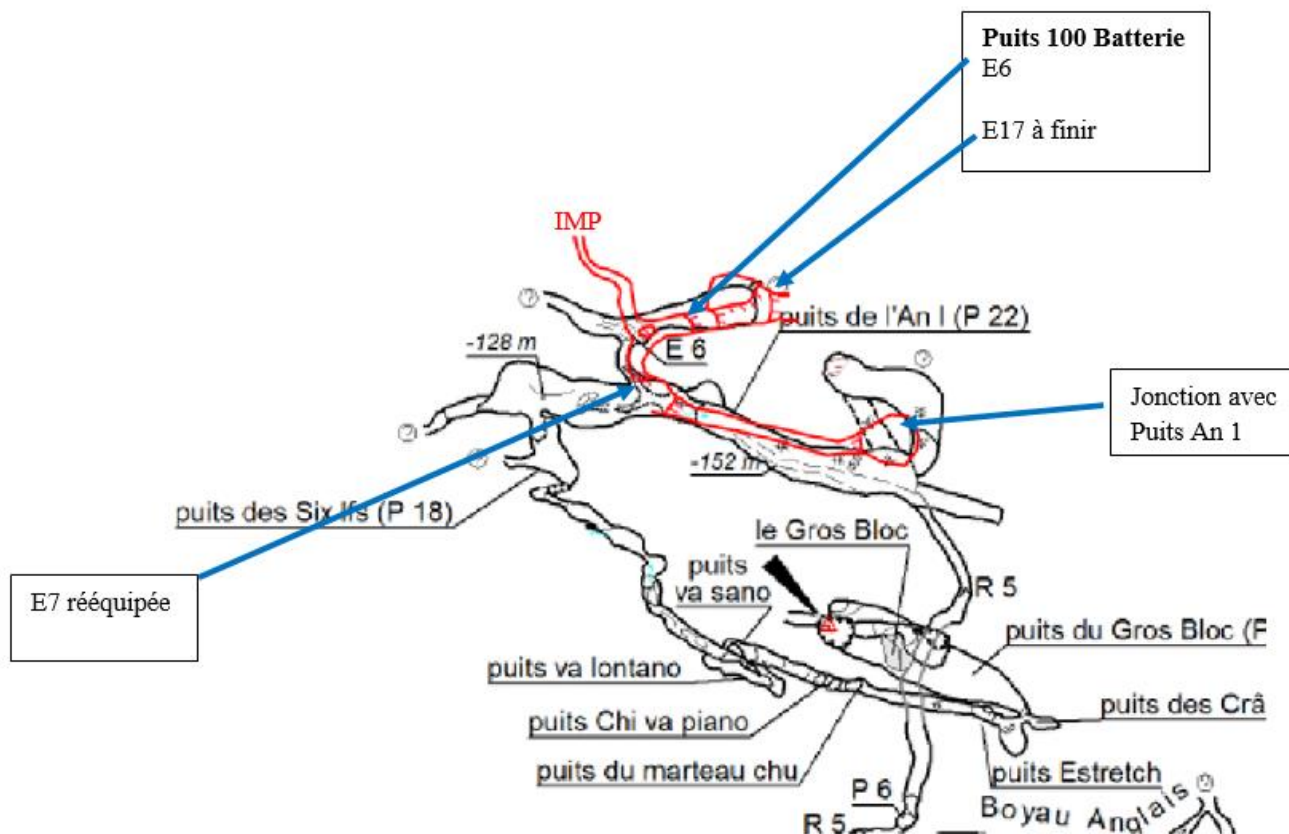
### Equipe escalades

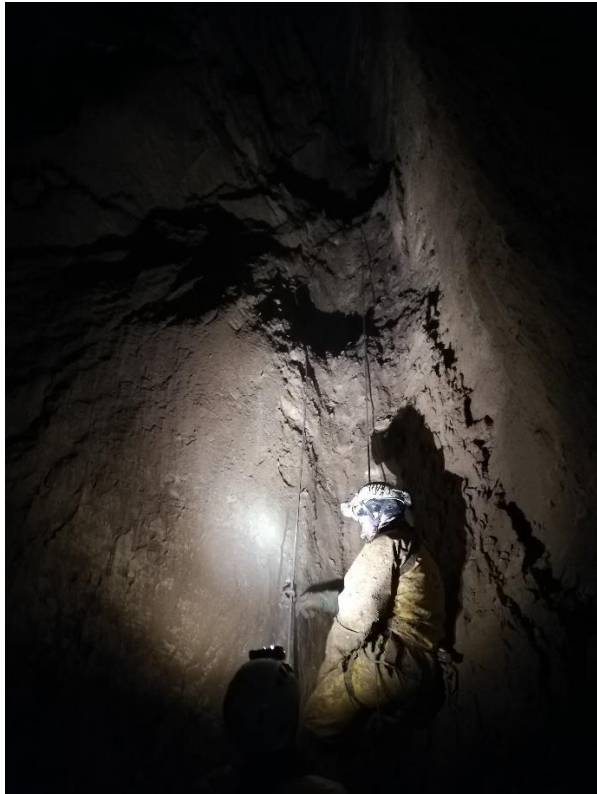
Notre objectif étant moins lointain que pour l'équipe du fond, nous nous préparons plus tranquillement avant de descendre et nous prenons le temps. C'est la première fois que Kévin vient au Garde. Il faut lui laisser savourer les têtes de puits ! A notre entrée, le Garde souffle très doucement. Nous voulons aujourd'hui finir une escalade (6 mètres à faire) commencée il y a quelques temps par Jeff à la salle des Pantins Perdus. Lors de la préparation de la sortie, Bernard nous parle d'un point non terminé au sommet des puits de l'An I. Nous nous y arrêtons donc pour voir ce qu'il en est. Un petit méandre conduit à un petit puits très étroit de 6 mètres. A son sommet trois départs. Le premier descend dans la suite du méandre, le second conduit à une salle et le troisième dans une petite galerie fossile nous ramène au-dessus de l'entrée. Deux mètres à gauche, une petite galerie fossile ouvre. Pas de traces de ce côté. Nous décidons donc de rééquiper le puits ici. Cela permettra de faire d'une pierre deux coups : faire balancier pour atteindre cette galerie et faciliter la montée vers ce petit réseau (et récupérer une plaquette et son maillon aussi).

Une fois fait, Kévin et Vianney attendent la montée de Romain. On se répartit les galeries : le méandre qui descend est marqué jusqu'à ce qu'il soit impénétrable donc rien de neuf ici. Le balancier effectué vers la petite galerie perchée conduit dans un boyau rectiligne d'environ 1m\*1m. Au bout de 25m, celui-ci débouche au sommet d'un grand puits (P25-P30 ?). Il semble y avoir une corde au fond : on a atteint probablement le sommet des puits de l'An 1 !!! Enfin, une courte escalade en libre de 5m nous conduit dans la petite salle. Celle-ci ne présente malheureusement pas de suite descendante. Elle est parcourue par un actif. Une belle escalade s'offre à nous. Après deux paliers et environ 18 mètres, elle semble déboucher dans une galerie. Le rocher sonne bon alors nous attaquons les hostilités. Romain s'équipe et Kévin assure. Rapidement néanmoins, le rocher se change en calcite et mondmilch ce qui devient délicat. Vianney prend la suite. Le dernier palier est presque atteint alors que de nombreuses pierres se détachent. Heureusement pas de blessés. Au moment de percer le dernier trou pour prendre place sur la terrasse et attaquer les derniers 6 mètres (qui se grimperont très facilement en libre), l'accu du perfo rend son âme après 14 trous... Dommage ; on aura pas fini de ce côté-là alors que ce n'était même pas l'objectif de la journée !

On mange alors et faisons le point : il est 13h30. Nous décidons de laisser sur place le matériel et partons en léger visiter la galerie Première Première pour la montrer à Kévin. Au passage, nous allons voir le Puits à Bernard et nous nous chargeons des bouts de cordes laissés ça et là et qui n'ont plus d'utilités dans le trou. Etrangement, il n'y a aucun CA dans Première Première. De plus, les gours sont particulièrement bas. Puis sortons tranquillement. Le trou aspire fortement.

Juste sous la surface, l'équipe Profond nous rattrape avec la mauvaise nouvelle que vous connaissez déjà. Il fait bon dehors et nous avons au moins la joie de pouvoir se retrouver tous à la pizzeria de Lans pour un réconfort bien mérité.





Fin de chantier à l'escalade. A trois trous près nous finissons ! A droite : fin de la galerie à Bernard.

## Point matériel

### Carrefour baignoire à Mathilde et Forrest Gump :

- Marteau
- Pied de biche
- C15 statique
- Rataillon

### Puits de 100 Batterie :

- C45 dynamique
- C27 statique
- 20 MS, 20 plaquettes, 10 goujons
- Marteau

### Tête du puits de l'An II :

- 3 marches

### Puits à Bernard :

- C15 statique
- 6 MS, 6 plaquettes, 6 goujons

### Matériel sorti :

- Puits des Texairs : 4 cordes statiques (80 mètres ?), 1 maillon rapide, 1 plaquette
- Puits An 1 : Rataillon
- Puits n°8 : C20 statique

## Liste des points à revoir

*Puits 100 Batterie : finir escalade (environ 4-5 puits à faire pour 6 mètres), éventuelle galerie au sommet*

*Puits à Bernard : finir escalade (20-25 mètres avec une vire à l'intermédiaire). Enorme salle au sommet.*

*Puits des Pantins Perdus : finir l'escalade de Jeff (6 mètres)*

*Baignoire à Mathilde : finir l'escalade d'Alex (15 mètres)*

*Forrest Gump :*

- Revoir le bruit entendu dans le puits de la poutre
- Revoir l'exhaure de Grand Fuka et celui de Petit Fuka (il semblerait qu'ils puissent s'élargir)
- Finir l'exploration du boyau des Nouvelles Pédales
- Finir l'exploration du réseau de la Pieuvre (P5, P5 et P10)

*Oulalah : continuer la désob terminale*

