

Ça descend et c'est grand !

- Date de la sortie : **03/12/22**
- Cavité / zone de prospection : **Tanne du Loup gris**
- Massif **Rocher de Leschaux**

- Personnes présentes **Amandine Cunin, Guy Masson, Christophe Bron, Thomas Perez et Dominique Boibessot**
- Temps Passé Sous terre : **6h30**
- Type de la sortie : Prospection, Classique, Exploration, Scientifique, Initiation, Plongée **Exploration**
- Rédacteur **Dominique Boibessot et Thomas Perez**

Nous sommes 5 aujourd'hui. Thomas est heureux de venir connaître le Loup gris. Arrivés en bas du P32, nous avançons vers la petite partie désobstruée qui mène vers la salle du chaperon rouge via la traversée. En tête, je bute sur un passage très étroit, la corde de la main courante passe par un orifice minuscule sous un grand tas de pierres et de boue. La peur nous saisit : la paroi de droite et les blocs du plafond se sont effondrés sur le passage et encombrent le rebord du puits. Nous désobstruons pendant une heure, il reste un énorme bloc de 2mx1mx0.5m qui aurait pu aplatir l'un d'entre nous sans problème, s'il avait été là au mauvais moment. Lors de la dernière sortie de la pierraille tombait toute seule à cet endroit et cela aurait dut nous alerter du danger imminent. Nous avons eu de la chance. On pourrait appeler ce passage "le presse purée". Dorénavant, il faudra passer rapidement sans toucher le plafond avec le casque. Question : Est-ce qu'il faut faire tomber les blocs restés suspendus au plafond ? Et comment ?



Le passage du presse-purée, le gros bloc est débarrassé de tout le tas de pierres et de boue qui le chapeautait

Après cet intermède imprévu, nous nous retrouvons tous au fond de la salle du chaperon rouge où nous faisons tomber dans le P4 tous les blocs qui ne demandent qu'à atterrir sur nos casques lors de la descente. Thomas et moi levons la topographie, Guy manie du tic-boum dans le passage étroit à la sortie de la trémie et les autres partent à la découverte du méandre qui suit. Nous les rejoignons après un certain temps (la topographie, c'est long !), ils sont au-dessus d'un vaste P6 en train d'installer la corde. Un large lit de ruisseau avec un filet d'eau provient d'une arrivée perchée en hauteur. En bas, c'est grand, de 5 à 8m de large, la roche est noire et glissante. 20m plus loin, après un court rétrécissement, un plan incliné et un petit ressaut (main courante) donnent sur une large plateforme dominant un superbe puits d'une trentaine de mètres. Il fait 10m de diamètre et les pierres résonnent avec fracas en s'écrasant au fond. Nous mandatos Thomas pour équiper car c'est sa première première et il aime la technique d'équipement.

Je lui donne la parole à Thomas :

"Quelques lignes de CR pour ma partie:

On descend une pente ébouleuse jusqu'à une écaille qui a l'air correcte où l'on peut prendre pied. Vu du dessous l'écaille ne donne en fait pas vraiment confiance. Un frac est installé (2 points) et on descend ensuite vers une plateforme où une déviation a été ajoutée. Depuis cette plateforme il serait envisageable de changer la ligne d'équipement et installer un frac plein vide pour descendre directement au fond du puits. A voir si ça passe sans frottements.

Un frac (1 point) a été installé sous cette plateforme, on pendule ensuite dans un renforcement. Un début de main courante (2 points) est en place avec les cordes jonctionnées. La roche est vraiment friable, le point de droite a l'air solide, celui de gauche beaucoup moins.

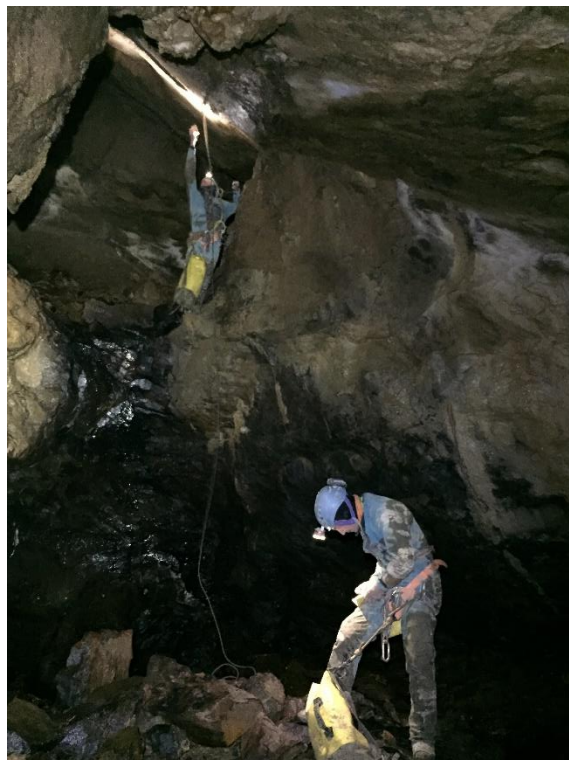
Ça s'arrête ici. L'idée était d'aller en rive droite (dos au vide) en main courante jusqu'à atteindre de la roche plus saine et être hors eau/pierre pour installer la tête de puits. Depuis là il sera aisé d'atteindre le fond du puits. Vérifier si la corde disponible est assez longue pour faire la main courante, la tête de puits et atteindre le fond"

Il faudra nettoyer les blocs qui sont au-dessus du point de descente. Nous remontons tranquillement et retournons au parking.

Développement : 373m,

Profondeur : -91m au-dessus du dernier puits estimé à 30m

Matériel au fond : 3 amarrages complets et une sangles avec un mousqueton.



Topo vers le P6