



**SGCAF - SCG**



## Sortie

- Date de la sortie : **Du 31/10/22 au 06/11/22**
- Cavité / zone de prospection : **-Event de Rognes  
-Aven de Bois du Bac  
-Aven de la Combe du Buis  
-Réseau de Garrel  
-Abime de Rabanel**
- Commune **Herault (34)**
- Personnes présentes **Timéo ainsi que 9 autres jeunes et 4 encadrants**
- Temps Passé Sous Terre : **1 semaine de stage**
- Type de la sortie : Prospection,  
Classique, Exploration, Scientifique, Initiation,  
Plongée **Classique/Entrainement équipement et technique de  
progression**
- Rédacteur **Timéo**

### Description de la sortie :

Compte rendu de ma semaine passé (du 31/10/22 au 06/11/22) dans l'Hérault pour mon stage de spéléo. J'ai pu continuer de perfectionner mon équipement mais surtout sortir avec des gens de mon âge dans des cavités que je ne connaissais pas et ça c'était sympa. Bref c'est parti :

#### -J1 Event de Rognes :

En principe le premier jour on a que l'aprem et on va tester le niveau de chacun en falaise, mais on est 3 connu des encadrants et l'un d'eux qui est BE et qui emmène des clients sous terre décide de nous embarquer. On l'accompagne donc avec ses clients dans cet événement fossile d'un grand réseau de l'Hérault. On partage nos connaissances avec les clients et on les aide pour les 2/3 passages « techniques » (on fait le boulot du moniteur quoi). J'avais déjà fait cette grotte l'an dernier avec un niveau d'eau bien plus élevé : les bassines des galeries actives dans lesquels j'ai nagé l'an dernier sont maintenant de vulgaires flaques dans lesquels on peut marcher. On se ballade dans le réseau, on va voir un siphon et finalement on sort au bout d'environ 3h30 sous terre. On rentre au gîte dans lequel on peut enfin prendre le temps de s'installer.

#### -J2 Aven de Bois du Bac :

Pour ce second jour je retrouve un pote de l'an dernier qui faisait aussi parti des gens avec un niveau plus élevés mais qui n'était pas la le premier jour. On part donc, un groupe de 5, à l'aven de Bois du Bac. On galère un peu à trouver le trou (pourtant plutôt grand) mais on fini par entrer. On se partage l'équipement entre les jeunes et on explore ce gouffre joliment concrétionné. On s'arrête au sommet du dernier puit, faute de temps (et oui cet année on a l'imperatif de rentrer avant 19h pour le repas, ce qui est malheureusement très handicapant). On prendra quelques jolies photos à la remontée et on sort après quelque 5h30 sous terre.



Dans un P20 environ  
Avec et sans lumière



#### -J3 Falaise

Pour ce troisième jour, on part tous en falaise pour faire un parcours de progression sur corde et plusieurs jeux assez sympa. Malheureusement j'y ai perdu mon pantin (il a cassé) dans une course sur le parcours. Bref, on devait éventuellement faire une via ferrata mais on est finalement resté à la journée en falaise.

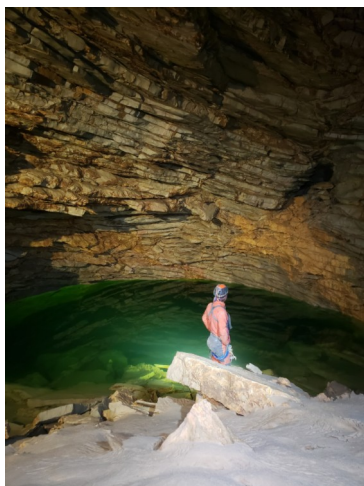


Un copain sur un jeux consistant à récupérer un objet avec sa bouche et le ramener dans un bidon, le tout sans toucher le sol et en utilisant les cordes.

#### -J4 Aven de la Combe de Buis

Jour 4, on part à l'aven de la Combe du Buis, on a la chance de faire la marche d'approche entre deux gouttes car ils a plu toute la journée. On se répartit l'équipement à 3 et on commence l'exploration du trou, j'équipe un jolie premier puit, puis un toboggan et je passe le relais pour un P70 plutôt volumineux. En bas, on s'infiltré dans une trémie

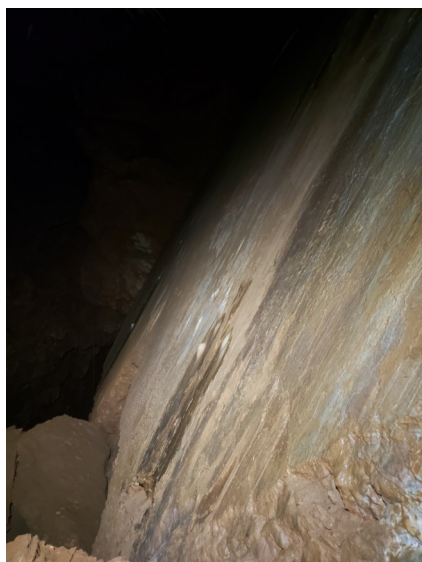
pour voir un jolie premier siphon, puis on remonte à la base du P70 pour partir dans les galeries actives. On se mouille jusqu'au nombril pour passer les nombreuses bassines (l'eau est plus chaude que dans le Vercors et ça passe bien) et on équipe quelques ressauts. Arrivés au dernier, on a le droit à une petite frayeurs : un gros bloc sur lequel était attaché la corde se décroche et heureusement reste accroché sur la corde car il aurait pu faire mal en tombant. Du coup plus de peur que de mal, l'un de nous était au dessus du bloc et a juste pendulé en tombant un peu et un autre qui descendait en dessous de bloc était en bas et n'a fait qu'une toute petite chute et ne s'est pas fait mal. On est donc au siphon terminal et on décide de remonter pour sortir après environ 5h45.



Notre encadrant  
devant le 1<sup>er</sup> siphon

#### -J5 Réseau Garrel

Pour le 5ème jour, on part tous au réseau Garrel en formant deux groupes : le miens part devant et équipe les puits d'entrées pour arriver dans le réseau entièrement équipé. On se ballade un peu partout, on décide de remonter un P100 pour aller dans une grande salle avec un grand miroir de faille pour manger, puis on redescend à la recherche d'une autre salle qu'on ne trouvera jamais, mais au moins on se sera un peu baladé (et perdu) car arrivé a une grande cheminée remontant sur au moins 150m parait-il le moniteur pensait pouvoir faire une boucle mais on a pas trouvé d'autres chemins et on a repris celui de l'aller. On sortira au bout de 6h30 sous terre.

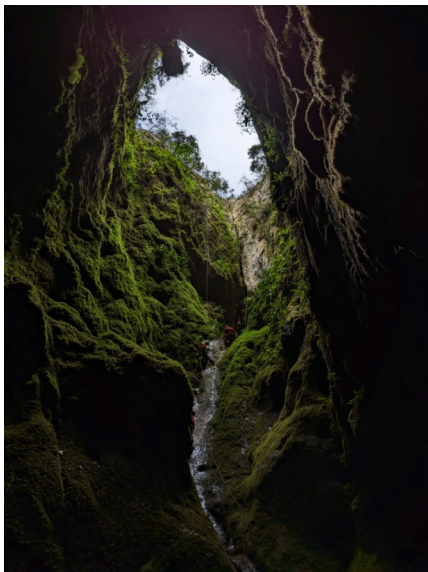


Le grand miroir de la salle dans  
laquelle on a mangé

### -J6 Abîme de Rabanel

Pour la dernière sortie, nous sommes allés à l'abîme de Rabanel. L'entrée est un énorme trou d'environ 20/30m de diamètre ; il est coupé en deux après 20m de descente donnant deux impressionnants P90. On décide d'équiper en double toute la cavité car nous sommes nombreux aujourd'hui. J'équipe les 20 premiers mètres avec un copain et nous sommes accueillis par la douce odeur d'un cadavre de sanglier ; heureusement pour nous, on avait décidé d'équiper le puit ou il n'y a pas de charogne au milieu. Je continue tranquillement ma descente dans le P90 pour me retrouver ensuite plein gaz sur les 50 derniers mètres. On attend pas mal de temps en bas le temps que certaines personnes qui ont plus de mal arrivent, puis on décide d'aller équiper une galerie amont car apparemment le fond a peu d'intérêt. Malheureusement notre progression est arrêtée par quelques chauves-souris mal placées nous empêchant de continuer sans les réveiller. Je réalise quand même que nous avons l'équipement suffisant pour aller vers le fond mais on s'arrête car on n'aura pas le temps pour être rentré à temps )=.

On remonte donc et en se partageant le désequipement et on sort après 6h sous terre.



L'abîme vu depuis l'intérieur

Photo d'une partie du groupe au bord du grand puit



Mon stage s'arrête ici car le 7ème et dernier jour n'est que le rangement du gîte et le départ avant midi.

En tout cas c'était chouette !