



## SGCAF - SCG



### Sortie

- Date de la sortie : 24 décembre 2022
- Cavité / zone de prospection : **Trou d'Ira**
- Massif : Vercors
- Personnes présentes : Théo, Hugo, Emma
- Temps Passé Sous Terre : 5h
- Type de la sortie : Prospection, Classique, Exploration, Scientifique, Initiation, Plongée **Classique**
- Rédacteur : **Emma**

Je propose une petite sortie pour le jour du réveillon. Nous hésitons avec une Traversée dans la dent de Crolles (Trou du Glaz-Chevalier), mais abandonnons assez vite l'idée, le col du coq étant fermé. Ça sera pour une autre fois !

Théo propose le trou d'Ira à Lans en Vercors. On hésite un peu avec Hugo, car sur les comptes rendus que je trouve, il est question d'une étroiture devant laquelle tous le monde ne passe pas, et apparemment la suite serait étroite.

On se décide quand même à y aller histoire de sortir et de voir de quoi ça à l'air. On rejoint Théo à 10h au pied des pistes de ski. Il n'y a presque plus de neige, et une partie des téléskis, notamment celui de la piste noire, sont fermés.

On arrive au puit d'entrée, Théo pose l'équipement. La corde est un peu courte, ce qui l'oblige à rabouter 2 cordes (prévoir 50m au moins, voire 60m pour être à l'aise car il y a beaucoup de fractio).

Suit un P16, et on arrive à la zone d'étroiture, qui aurait été agrandie il y a quelques années ? Il s'agit d'un petit méandre, qui nécessite de passer de côté en rampant, avec une partie plus étroite à mi-chemin. Théo passe en premier, facilement, Hugo a un eu plus de mal et doit enlever son baudrier et expirer un peu pour pouvoir passer le torse. Je passe aussi sans forcer, je trouve l'étroiture moins impressionnante qu'à Envernibard.

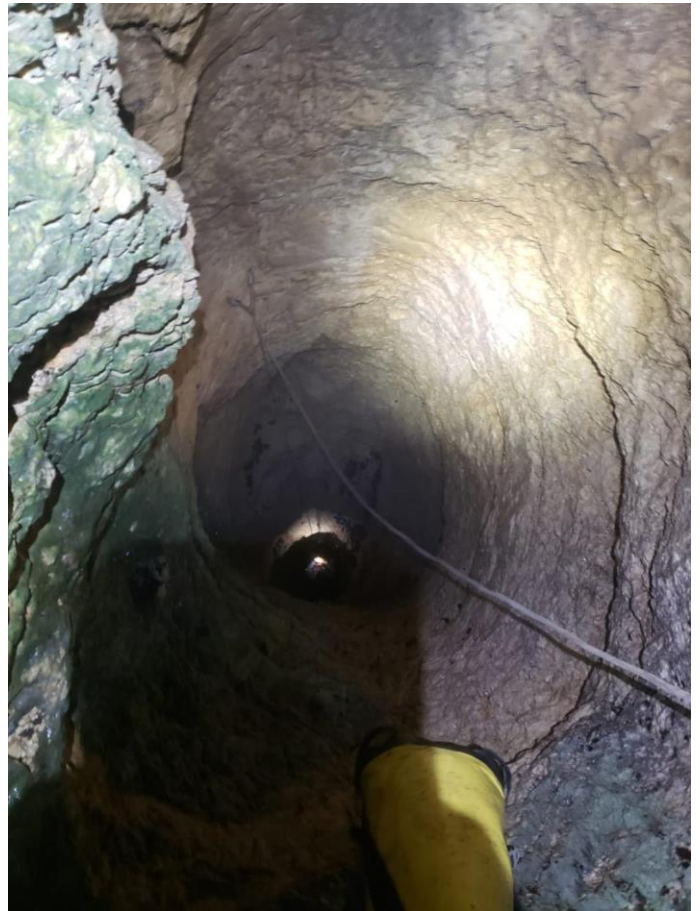
On arrive ensuite au P15, qui est large, un petit affluent nous rejoint et nous accompagnera jusqu'au fond. Il y a une petite lucarne sur la gauche et nous supposons qu'il s'agit de l'entrée du réseau parallèle découvert plus récemment. On continue la descente, on ne trouve pas de point au sommet du P5, on posera donc un amarrage sur une écaille.

Encore une petite salle et voilà le puit de la douche, qui coule plutôt pas mal ! Je ne descendrai pas car je commence à avoir froid et je n'ai pas très envie de finir

tremper. Hugo et Théo vont voir la suite mais ils buttent sur un boyau de très petit diamètre. Pour la remontée du puit, je mets mon kit sous la petite cascade le temps qu'Hugo remonte, et on fait de même pour Théo. La remontée se fait bien, hormis dans les quelques étroitures où les kits se coincent.



Le puit d'entrée





Hugo dans un puit



On sort pour le coucher de soleil