



SGCAF - SCG

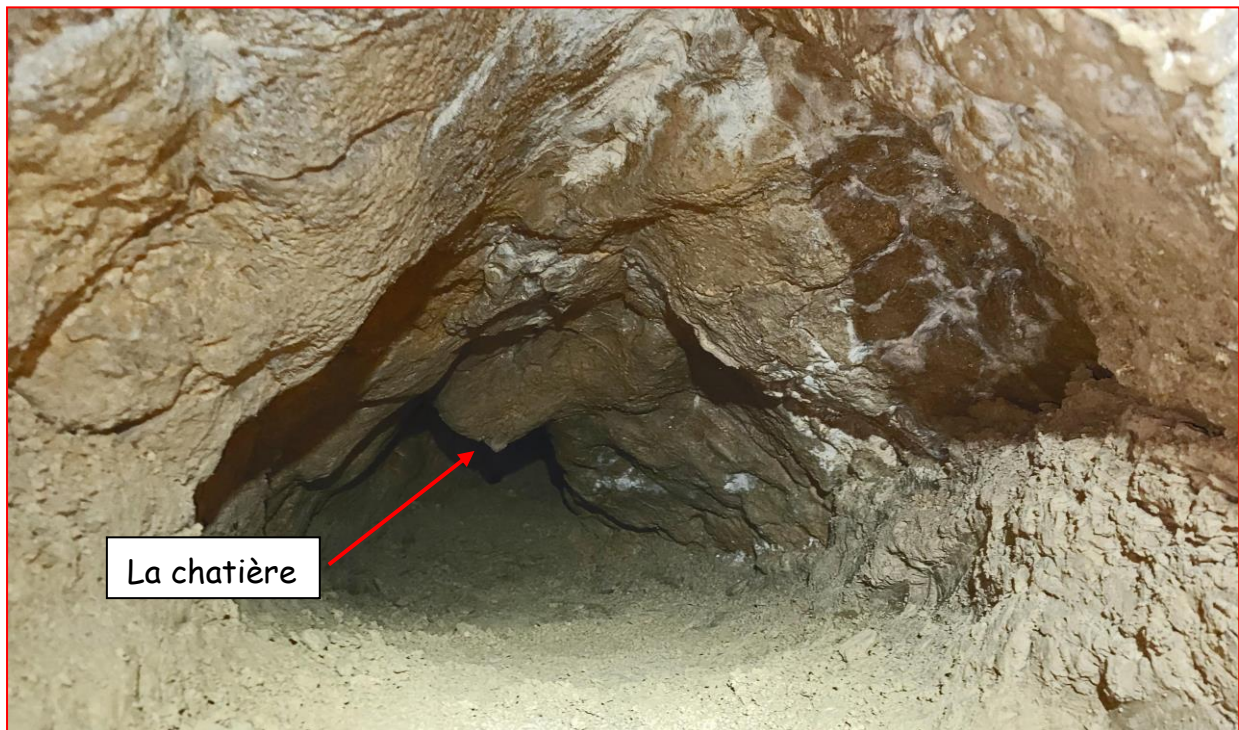


- Date de la sortie : **03/01/2023**
- Cavité / zone de prospection : **Lucaverne**
- Massif **Bauges**
- Commune **Entrevernes (74)**
- Personnes présentes **Guy Masson, Chris Losange**
- Temps Passé Sous Terre : **5 h**
- Type de la sortie : Prospection,
Classique, Exploration, Scientifique, Initiation,
Plongée **Désob**
- Rédacteurs **C.L. Photos Guy**

Une petite semaine s'est écoulée depuis notre dernière visite au Lucaverne. Pourtant, c'était l'année dernière ! Quoi de mieux qu'une bonne sortie spéléo pour assurer le décrassage d'après fêtes ! Une fois de plus, Guy est prêt le premier pour se jeter dans le puits d'entrée. Même si l'enjeu est faible (amont proche de la surface), nous avons bon espoir d'en découvrir plus aujourd'hui. Après un certain nombre de bidons de 10 l évacués, on se rend compte que le conduit, après une partie quasi horizontale, ne redescend pas comme nous le pensions mais au contraire monte d'avantage. Du coup, Guy inaugure une autre stratégie. Au lieu de largement agrandir le conduit pour pouvoir travailler à 4 pattes, il se «contente» de gratter la terre en surface, juste ce qui faut pour avancer. A l'aide des bras, la terre est tirée dans la pente à reculons pour n'être chargée dans le bidon qu'au bas de la montée : c'est moins confortable mais on progresse plus vite sur l'avant. Ainsi, échangeant nos places régulièrement (un sur l'avant qui creuse, l'autre qui vide la terre 10 m en arrière), l'on attache un point d'honneurs à faire mieux que la dernière fois : 84 bidons sortis contre 83 la fois précédente ! Et là, coup de théâtre ! Alors que la « revanche »



semblait régulièrement diminuer faisant craindre une suite incertaine et indéterminée, la chatière terminale nous donne à entrevoir une suite alléchante. Elle marque un changement net du profil de la galerie couplé à un changement de direction (virage d'environ 70 degrés sur la droite) et à nouveau, une augmentation de la pente. En effet, jusqu'à présent, nous étions au sommet d'une galerie de section triangulaire, alignée certainement sur une fracture. Derrière la chatière, le conduit, sur 2 m, prend la forme d'un « T », avec le haut du T faisant 1 m de large sur environs 20 cm d'épaisseur. Au centre, un surcreusement colmaté d'environ 30 cm de large. Au-delà, la galerie est nettement plus confortable, pénétrable sans avoir à creuser sur environ 3 m de plus. Nous espérons qu'une suite s'amorce sur la droite et peut-être aussi sur la gauche sans que l'on puisse affirmer quoique ce soit avant d'avoir franchi la chatière. Je pense que le plus approprié serait de faire « une opération » pour couper le virage et être à l'aise pour vider le surcreusement. Je prédis même qu'une seule courte séance de désob supplémentaire, (après « gommage » du virage), sera suffisante pour passer. Cela vaut le coup de poursuivre car, il n'y aucun indice d'une proche ressortie en surface (insectes, racines,...). De plus, s'il n'y a pas de courant d'air aujourd'hui dans le boyau d'accès, dès que la tête passe la chatière, on perçoit du courant d'air. J'espère qu'on aura l'occasion de découvrir la suite avant l'arrivée de la neige !



La galerie en « T » située au-delà de la
chatière actuelle.
La photo prise à bout de bras, ne laisse
pas voir l'élargissement situé 2 m plus loin

15 cm
environ

Surcreusement
vertical en pente
raide

