

Compte-rendu de sortie spéléo



La ménagerie de Gève

- Date : 24/02/2023
- Cavités / secteur : scialets du renne et des gélinottes, à Gève (Autrans)
- Massif : Vercors
- Participants : Agnès Duburon, Maxime Cognier, Gabrielle ?, Jean-Florent Raymond
- TPST : 2h ?
- Type de sortie : visite
- Rédacteur : JFR

Comme il n'y a pas de neige en vue nous tentons de monter par la route du refuge de Gève mais la barrière est fermée. Nous nous tenons donc au plan initial qui est de monter depuis l'Achard, sur la route de la Sure. Il fait -3 et un vent glacial souffle dans le vallon. L'objectif du jour est de visiter trois petits trous: les scialets Glénat, Val de Loup et Gélinottes. Les deux premiers sont plutôt situés à l'est du plateau de Gève, plus proches de notre point de départ et nous choisissons d'aller d'abord voir le troisième qui se situe vers le carrefour du cyclone puis de voir les deux autres sur le retour. Les pentes de la marche d'approche nous réchauffent un peu mais le froid ne fait aucun doute : la terre est gelée, comme l'eau dans les flaques. Il ne reste quasiment pas de neige, à part sur quelques étendues plates ainsi que mêlée à des plaques de glace sur les pistes forestières. La description de l'accès du trou ne correspond pas aux coordonnées. Mais au lieu décrit par les coordonnées, nous trouvons facilement un



Le scialet du renne

trou. On se rendra compte plus tard que c'est le scialet du renne. Les coordonnées des deux trous sont en fait inversées dans l'inventaire.

Le scialet du renne s'ouvre sous des sapins. On descend d'abord 5m verticaux puis une pente de 3m avant de trouver une verticale plus importante (10 mètres ?). Au pied du puits le volume est un peu plus grand et on peut observer des restes de poutres en décomposition ainsi que des os. On continue par un méandre qui tourne à gauche et au fond duquel naît un petit actif, sous un lit de cailloux. Suivent un ressaut de 5m, un palier puis une verticale plus grande (20m ?) qu'emprunte le ruisseau. En bas une ouverture désobstruée donne sur un ressaut de 3m. En face du ressaut la galerie en forme de méandre butte 3m plus loin sur une cheminée. Au pied du ressaut s'ouvre un entonnoir comblé par les cailloutis.



L'ouverture menant au R3



L'entonnoir à vider...

Nous descendons en bas du ressaut regardons dans tous les coins mais il n'y a pas beaucoup d'options pour une suite à cet endroit. La cheminée rejoint probablement une lucarne dans le puits (accessible par pendule, spits visibles à côté). Reste donc l'entonnoir... Nous avons senti un net courant d'air aspirant au niveau de l'ouverture désobstruée.

Équipement du scialet du renne :

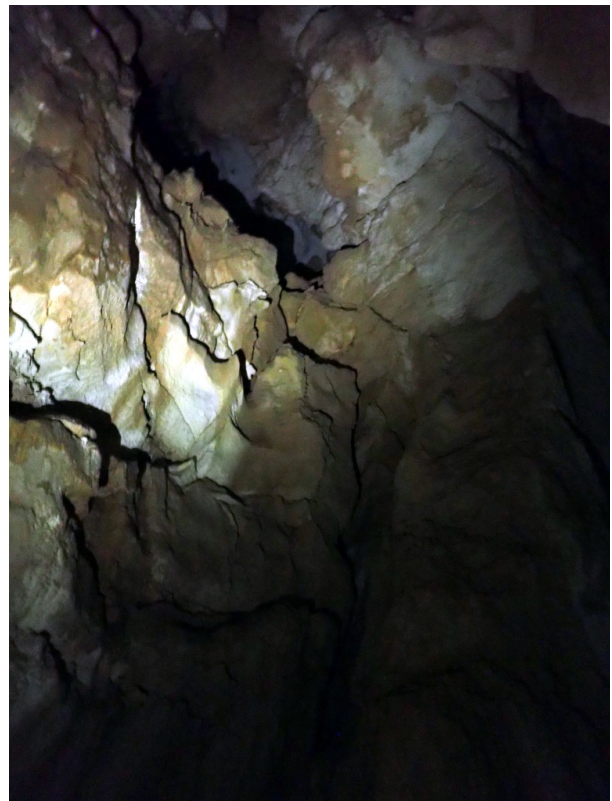
Obstacle	Cordes	Ancrages	Observations
Puits d'entrée	C25	Arbre ↓ béquet ↓ 2SY	Léger frottement sous l'arbre, prévoir un kit
P5+P20	C40 ?	2S MC → 1S+1S ↓ 1S MC → 2SY ↓ (2m) 2SY ↓ (2SY) ↓	
R3	Corde à nœuds fixe	AN	

(un certain nombre de spits ont bien vécu)

Nous remontons et comme ce que nous avons vu ne correspondait pas vraiment à la topo de l'inventaire, nous décidons de suivre cette fois-ci la description de l'approche et tombons rapidement sur le scialet des Gélinoites, le vrai. J'équipe pendant que les autres mangent dans le froid. Tout à gelé pendant que nous marchions entre les deux trous : la corde est rigide, le descendeur ne s'ouvre pas... Le P15 d'entrée arrive dans le plafond d'une salle décline de belle taille encombrée de blocs variés. Avec Maxime nous furetons pour trouver comment équiper le P35 qui suit quand nous entendons des cris. C'est Gabrielle qui nous appelle à l'aide car elle a coincé ses cheveux dans son descendeur, ce qui sera réglé par quelques coups de couteau (dans les cheveux). Pendant qu'elle bataille pour décoincer la moitié de sa crinière encore prisonnière du maudit descendeur, je repars avec Maxime voir la suite.



En bas du P35



Un des départs en hauteur

Le P35 est vaste et nous dépose près de l'extrémité d'une galerie de 5m de large au sol couvert de cailloux. On la suit sur quelques dizaines de mètres en observant des remplissages de cailloux sous les bords. Après un grand virage à gauche on atteint le bout. Il semblerait y avoir des départs en hauteur (15m ?) à gauche et qui communiquent peut-être avec d'autres départs aperçus avant le virage. Pas de traces d'escalades mais ils ont pu être atteints au mat... Sur l'extérieur du virage partent 3 conduits dont les ouvertures ressemblent à des portes. Le premier est un méandre qui devient impénétrable rapidement (3cm de large au niveau des yeux). Le deuxième est immédiatement colmaté. Le troisième se divise verticalement en deux, la branche basse semble continuer quelques mètres au moins en un étroit boyau boueux légèrement descendant. Pas un souffle d'air nulle part. On repère également une arrivée à mi-hauteur du puits (sûrement celle dessinée en pointillés sur la topo de l'inventaire), qui pourrait être atteinte par plusieurs pendules successifs. Nous remontons. Gabrielle échaudée par son aventure capillaire et Agnès refroidie par le

vent glacial ont préféré nous attendre dehors. Comme tout le monde se caille nous tirons un trait sur les autres scialets à visiter et rentrons à la voiture. Le thermomètre affiche -5 et la neige ne tarde pas à se mettre à tomber. On se croirait presque en hiver !

Équipement du scialet des gélinottes :

Obstacle	Corde	Amarrages	Observations
P15	C20	Arbre MC → 2 arbres Y ↓ dev AN	Frottement difficile à éviter, le mieux serait de poser un spit pour une dèv
MC + P35	C50	MC sur AN (blocs, lunule) → 1S → 2SY ↓ dev 1S au niveau du palier ↓	MC facultative qui contourne le puits par la droite (facile mais expo). Il y a aussi 1S à gauche du puits après un soupirail mais on n'a rien vu d'autre de ce côté-là.

Suites possibles :

- au scialet du renne : vider l'entonnoir (vérifier en été que le courant d'air vient de là). Prévoir un bidon ouvert sur le haut + un rataillon pour tirer + un petit seau.
- au scialet des gélinottes : départs en hauteur et dans le puits (si pas déjà vus) ? Accès par escalade ou pendules.



Plan de situation. On trouve les scialets des gélinottes et du renne facilement sans GPS.