



SGCAF - SCG



Sortie

- Date de la sortie :26/02/2023
- Cavité / zone de prospection : **Gampaloup**
- Massif : Vercors
- Personnes présentes :
Clément Hodeau, Timéo
Carrier, Manu Carrier, Sven
Van Cleemput
- Temps Passé Sous Terre :
9h15
- Type de la sortie : CLASSIQUE
- Rédacteur : Sven

Dimanche 26/02. RDV à 8h au parking de Sassenage. On prépare les kits avec les belles cordes et amarrages de Manu car le stock du club est plutôt bas. Néanmoins Clément a pu gratter quelques bouts de dyneema, et un perfo – qui se prouvera utile plus tard.

30min d'approche, on rentre à 10h. On équipe les premiers obstacles, avec les éléments de « l'escape Game » qui sautent dans l'œil. On décide de les récupérer à la sortie. On avance sur les cordes fixes, on passe le « lac » de tamponnoir (c'est plutôt une petite flaque), et pendant que Clément commence à remonter le shunt de 7m, on fait un petit crochet pour aller voir le premier siphon. Les coups de gouge sont quand même belles !

On avance, et on arrive à l'endroit où Clément s'est arrêté pendant sa première tentative d'aller au fond. On ne voit pas la suite. On se divise et chacun fouille dans son coin, puis c'est Manu qui trouve un passage « baïonnette ». Ça passe plutôt facile, une fois qu'on est arrivé à se plier en 4.

On arrive à un prochain point avec plusieurs trous, et à nouveau on se divise pour fouiller. Je descends dans un petit couloir presque vertical, et je tombe sur un méandre que je suis pendant 30m avant de tomber sur une flèche noire en hauteur à gauche. C'est fort probablement la suite ! Je préviens le reste, et on continue notre chemin. Ensuite il y a du méandre, un peu de méandre, et pour changer encore du méandre, avant de tomber sur une belle petite vasque. On se pose la question comment la passer, on cherche les points et on aperçoit une corde fixe en face. Clément descend, on rajoute une petite dev pour éviter un frottement et on remonte la corde en fixe. C'est reparti !

Un peu plus loin un tout petit trou nous attend. Timéo part en premier. On attend un peu car il se concentre (dixit Timéo). Un peu plus tard – quand c'est notre tour de passer dans l'étranglement de la Dune – on comprends pourquoi.

Le topo qu'on possède est assez sommaire et on retrouve quelques petits obstacles surprise. Heureusement qu'on avait pris quelques rataillons en plus, bien utile !

Une petite traversée au-dessus d'un puits – que Timéo passe sans corde – nous fait quand même poser un petit bout. On trouve 2 fois 1 spit, et des AN aux extrémités. En général, on passe un peu de temps pour chercher les points. L'équipement semble encore celle de la première, on voit qu'il n'y a pas tant de passage que ça.

Ensuite – pour changer – encore du méandre, un P6, et voilà la MC qui mène au puits de millénaire. Le rappel est majestueux, avec un beau puits volumineux. Classe !

Ensuite un petit ressaut de 4m, et en bas ... surprise ! On pense marcher tranquillo mais c'est un bain de boue/mondmilch qui fait bien disparaître les bottes ! Méfiance alors ! En passant RD et à la recherche des cailloux ça passe quand même.

Un peu plus loin un P10, et une belle traversée avec passage gymnastique qui nous amène en haut du puits des Eaux intrépides. Timéo équipe de façon efficace, installe le fractio sur monopoint (rien d'autre) et encore on se retrouve dans un beau volume. En relisant le topo pendant qu'il descend, on se rend compte qu'il fallait penduler pour éviter la douche. Un peu trop tard, j'aide Timéo en poussant la corde depuis le fractio, et bam, il arrive crème. Finalement, on aurait pu s'en passer de ce shunt, mais on le saura après avoir descendu le shunt qui suit.

Pour ce shunt, il y a un P10 à équiper. Comme on avait une corde de 60, il nous reste pile poil assez pour continuer à équiper dans la foulée. Les spits ne font pas rêver, et on décide de rajouter un nouveau point. Je suis content de ne pas avoir trébuché le perfo pour rien ! Je pose le point, et je continue à équiper. 1 spit de la tête de puits passe très mal et se visse qu'à moitié, mais l'autre était solide. On descend, et puis on voit l'heure ; il est déjà 15h ! Peut-être faudra penser à remonter, histoire de ne pas rentrer trop tard non plus... On s'arrête un peu avant le puits « c'est pas rigolo ».

On casse la croute, puis on remonte. Pendant que les autres finissent de manger, je charge mon kit à bloc pour enlever du poids pour le dernier qui déséquipe, et je commence à monter doucement. Ça se ressent bien ce poids ! Je prends le temps de noter les obstacles, les cordes et la fiche d'équipement pendant que Timéo et Clément s'alternent pour déséquiper, et on se passe les sacs pour remonter.

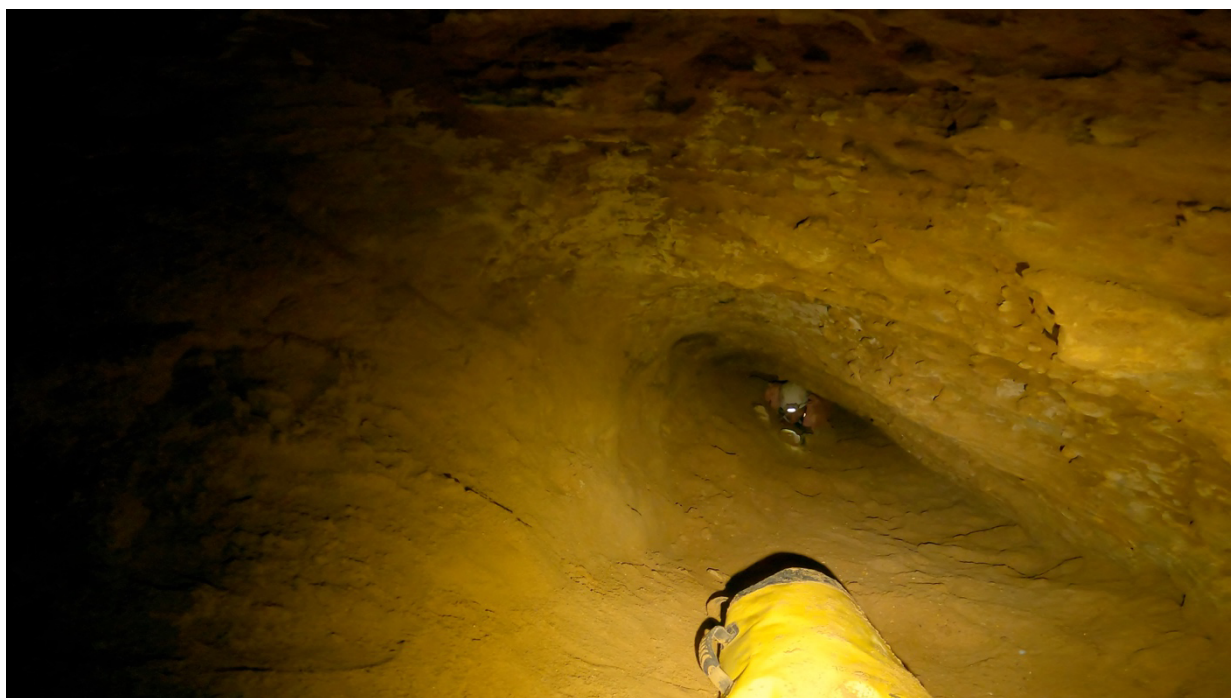
Finalement on sort un peu après 19h avec une belle surprise. Vers la fin il y a des « champignons de glace » qui se sont formés, et à la sortie la neige nous attend. Il fait -7 degrés, et arrivés à la voiture tout a gelé. Pour ouvrir le sac il a fallu forcer un peu. On descend à Sassenage prudemment sur la route enneigée, puis on fait le tri de matos en bas.

Et comme un miracle j'aperçois un camion pizza sur le parking ! Commande passée, et le temps de trier les matos, elles sont prêtes. Plus que parfait !

Finalement je rentre chez moi un peu avant 22h. C'est à la sortie de la voiture que je ressens quand même l'effort physique de la journée.



Le puits des eaux intrépides



Manu sort de l'étroiture de la Dune