

## **CR Prospection Zone de la Jeannotte - SGCAF**

**Date de la sortie : 18/02/23**

**Cavité / zone de prospection : Allevard / Grottes de Jeannotte**

**Zone : Allevard / Grottes de Jeannotte**

**Personnes présentes : Jules Skubich**

**Temps Passé Sous Terre : 4h prospect. dont 1h sous terre**

**Type de la sortie : Prospection, Exploration**

**Rédacteurs : Jules Skubich**

### **Contexte**

Il y a quelques semaines, Kevin et moi sommes allés jeter un œil aux grottes de la Jeannotte, peu mises à jour depuis 40 ans, pour rafraîchir les topos et satisfaire notre curiosité.

Sur le chemin du retour nous étions passés à côté d'une grosse brèche qui soufflait de l'air chaud.

Un rapide coup d'œil montrait une faille prometteuse mais un gros bloc en travers un tapis de feuilles fourni.

L'objectif initial de la sortie était donc d'estimer la désobstruction possible et de continuer à prospecter la zone si possible.

En bonus et pour ma lubie personnelle, je souhaitais réaliser une vue d'ensemble de la zone pour faciliter l'accès et la visualisation des cavités.

### **Cartographie de la Zone :**

J'ai récupéré les coordonnées. GPS (approximative, pas un bon outil) des 4 entrées plus d'une cinquième (évoquée plus tard) pour les placer en relatif sur une carte dessinée (fin de CR). J'ai aussi relevé les orientations de chacune et des failles impliquées.

### **Désobstruction E4 :**

Retour à la brèche pour la suite des opérations.



#### *Jeannotte E4*

Il fait bien plus chaud dehors et le courant d'air est moins convaincant qu'à l'initial. Je donne quelques coups de pelle à l'entrée pour faciliter les va et vient pour une éventuelle désobstruction et m'engage dans l'entrée.

Une fois dedans ça souffle bien. Les troupes d'araignées on laisse place à des meutes de moustiques et il est difficile d'être tranquille 5 min. Je commence par enlever un gros caillou qui empêche de se tenir debout au fond, je pelle ensuite un bon 10 cm de feuille morte.

Au bout d'un moment, je tombe sur une dalle de schiste. Elle est fragile mais massive, si il faut creuser c'est possible mais ça va prendre du temps, le problème c'est que la faille qui souffle et qui va au cœur de la paroi est encore trop étroite (20x30cm).

J'essaye de me baisser, voir de m'allonger pour avoir plus d'information mais le mini trou dans lequel je suis est compliqué à manœuvrer.



*L'intérieur de E4 avant désob. Le rocher du fond a été enlevé + feuilles mortes*

Pause repas, un peu de temps pour réfléchir et je me demande si cela vaut le coup de piocher/pelleter pendant longtemps pour dégager un espace si le travail doit être identique pour agrandir le ramping.

Je décide de remballer la pelle et d'essayer d'y réfléchir plus tard pour ne pas m'épuiser pour la suite.

Néanmoins, vu que E4 est vraiment proche d'un ressaut rocheux, je me décide à aller prospecter plus bas pour voir si je ne trouve pas une faille identique est suffisamment large qui ferait partie du même ensemble.

### **Prospections :**

#### Aval E4

Je décide de descendre du côté d' E2, la pente est moins abrupte pour longer la falaise par en bas à droite.

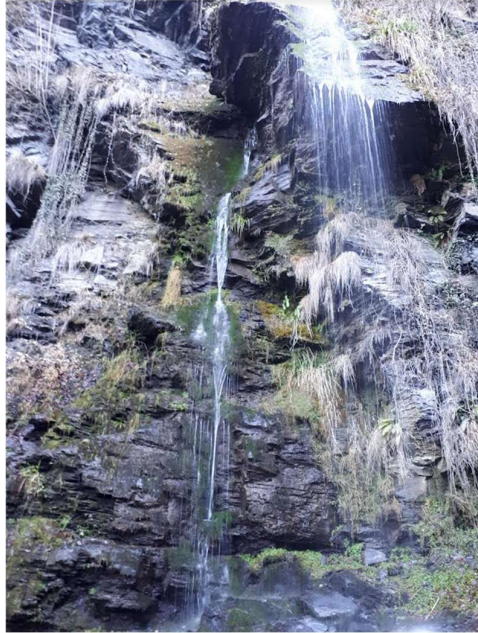
On aperçoit de beau enfoncement dans celle-ci, voir même des failles de plus de 20cm de large mais le terrain est horrible à parcourir et il est très difficile de ne pas se mettre en danger.

Certaines morphologies de la falaise doivent servir d'abris aux animaux de la forêt car on y trouve nombreuses crottes et poils de chevreuils, hiboux, renards, etc...

Arrivés au milieu de la falaise, les chasseurs que j'avais entendu plus tôt commencent à tirer dans tous les sens. Ils sont bien plus proches et j'ai beau avoir une combinaison bleu fluo, avec un petit coup de rouge on a vite fait de ressembler à un sanglier.

Je remonte en quatrième vitesse, et remonte au parking par la cascade.

### *Proche Cascade et Découverte de d'E5*



*Cascade de la Jeannotte*

Après avoir passé E4 et juste avant la Cascade j'aperçois à droite, plus haut, une belle exposition rocheuse avec des dépressions à sa base.

J'ai encore de l'énergie alors je vais voir : Une belle brèche, suffisamment large pour passer sans encombre qui se dessine à mes pieds. Ça n'a pas l'air très fréquenté, le sol a bien 20 cm de feuille morte glissante et ça descend convenablement. Pas de courant d'air franc mais ça a l'air large au fond et ça continue.

Je vérifie les topos, les coordonnées, pas de mentions de cette cavité. C'est une exploration alors ! Je décide de mettre une corde au cas où et de pelleter les feuilles mortes pour être sûr de mes pas, puis je rentre dans la salle d'entrée.

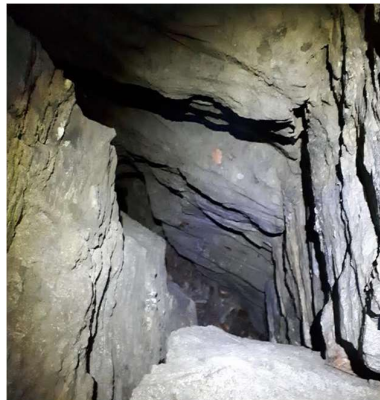


*Entrée E5*

L'entrée est une petite rampe descendante, pleine de terre et de feuilles mortes, on peut s'y tenir assis jusqu'à un petit promontoire.

Au niveau de celui-ci un ressaut d'environ 2,5 m donne sur une faille perpendiculaire. La roche y est étonnante, tantôt fragile, tantôt dense presque cristalline, on y observe des cristallisations et des veines cristallines blanches. La cavité est bien humide (à proximité de la cascade) et le schiste est assez mou. Cela ne donne pas confiance.

De fait, je décide de prolonger la corde pour le ressaut et m'engage dans la faille transversale.



*Ressaut 2.5m*

Au bout de celle-ci une autre faille perpendiculaire (dans le même sens que l'entrée).

On vite l'impression qu'il pourrait y avoir plus de cavité en dessous, au dessus et à l'extrémité mais tout est bien écroulé.

La faille aperçue se prolonge en axe Nord Sud. Chaque direction est descendante et passe sous de larges plans inclinés.

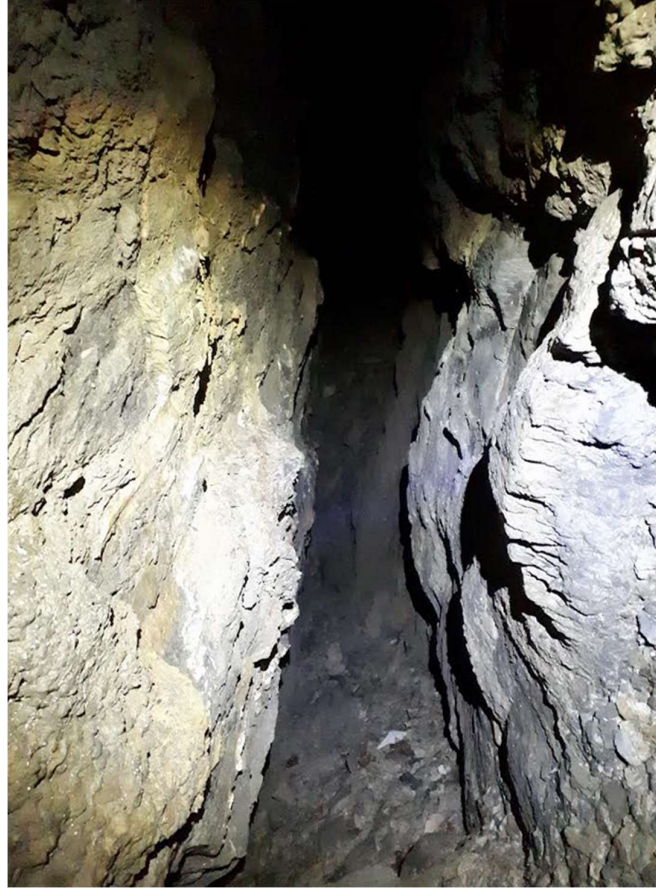
La direction Sud remonte finalement vers la surface mais la sortie est obstruée par la terre. La direction Nord donne sur des chatières très étroites que je considère comme non obturable au vu de la roche fiable (donc dangereuses).

Le fond Nord de faille présente de très jolies cristallisations sur des surfaces importantes (plus que la Jeannotte E1).

Au fond de la faille l'air a disparu, il y fait étouffant, chaud et on a pas envie de rester. Mes envies d'exploration prennent fin lorsque j'entend des pierres tomber vers l'entrée. Rien de bien grave mais suffisant pour me faire sortir à l'air frais 😊

Au final pas une cavité extraordinaire (env. 15 m de chemin) mais c'est ma première explo et la cavité reste intéressante pour une zone non karstique.

A quand la prochaine !



*L'ambiance de la grotte*

### Amont Parking

De retour à la voiture, il me reste un peu de temps, je décide alors d'aller voir en amont du Parking dans le large et profond canyon de la Jeannotte.

Le fond du canyon est un mélange de roches granitiques et de plaques de schistes. On y glisse facilement mais la progression est possible.

Les parois du canyon sont timides et les rares décollements sont inaccessibles sans matériel.

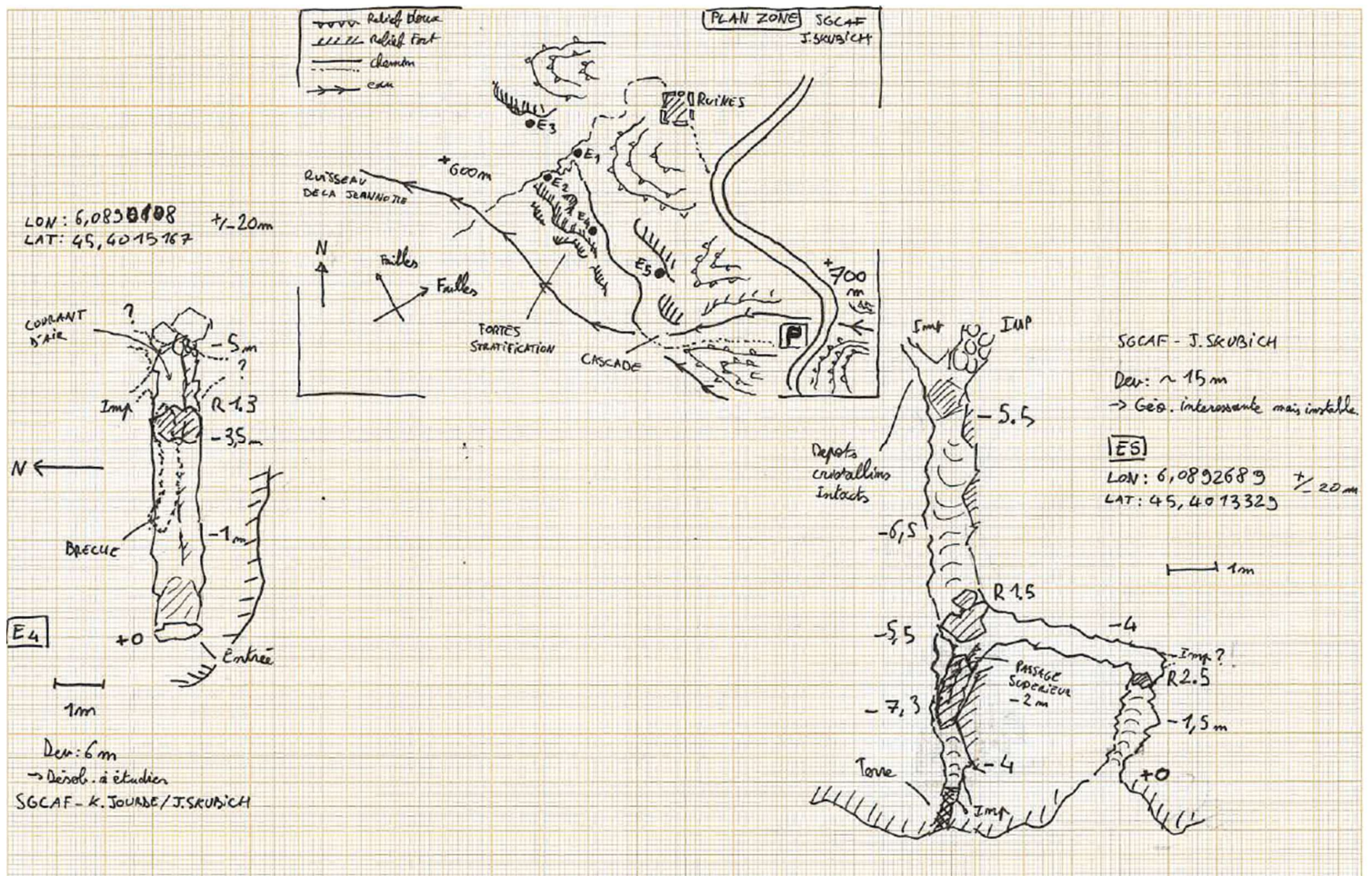
Je remonte encore et le canyon se rétrécit et le sol devient de nature schisteuse uniquement m'offrant de belles gamelles. Toujours rien mais je remarque de larges décollements rocheux dans les hauteurs du canyon. C'est très difficile d'accès mais ça ressemble à un milieu à cavité comme plus bas.

Le problème c'est que c'est vraiment compliqué, voire dangereux, de remonter le lit de la rivière (très glissant notamment). Il serait plus judicieux d'aller voir les crêtes par le chemin de randonnée plus haut.

Une prochaine fois peut-être.

### Que reste-il à faire ?

- Jeter un autre oeil sur E4 et continuer de regarder au alentours
- Aller voir les accotements rocheux depuis le sentier en amont du replat qui traverse la Rivière de la Jeannotte



- Aller équiper le R5.5 et le P7 supposé de la Jeannotte E1 classique.

Les petits dessins réalisés  

