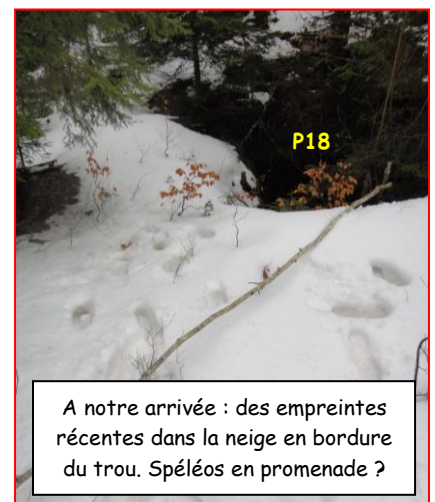


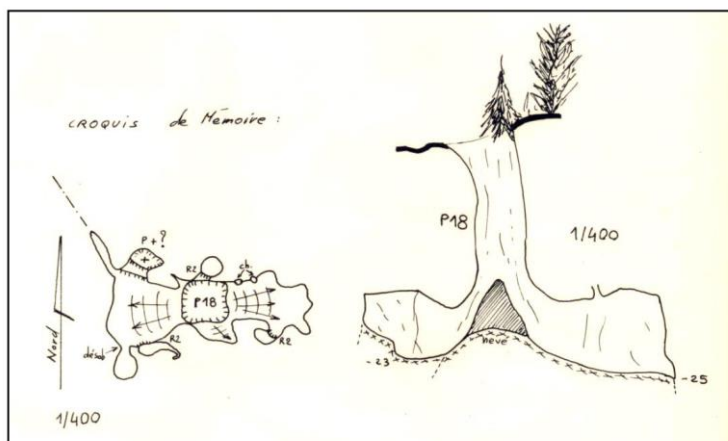


Date de la sortie :	19 mars 2023
Cavité / zone de prospection :	La Cluse ou N°29
Massif	Bauges
Commune	Le Montcel
Personnes présentes	Laetitia Léonard (S.C.S), Chris Losange
Temps Passé Sous Terre :	1h45
Type de la sortie : Prospection, Classique, Exploration, Scientifique, Initiation, Plongée	Visite, gratouille, vidéo expérimentale
Rédacteurs	C. L.

Vu que des « pluies éparses » sont annoncées aujourd'hui, j'emmène Laetitia sous terre : là au moins on sera à l'abri de la pluie. La neige a bien fondue et ne pose aucun problème pour arriver au trou après 10 min de marche. Avant de descendre dans le P 18 d'entrée, je coupe un petit arbre, je l'ébranche et le jette dans le puits. En effet, en plus de faire découvrir la cavité à Laetitia, je souhaite prendre quelques repères en vue d'une future séance d'escalade et cet arbre va servir, je l'espère, de « perche à selfi géante » pour inspecter, par vidéo interposée, des départs situés en hauteur. Lorsque j'arrive à la base du puits, je prends conscience que j'ai oublié de prendre la boussole. Greee !!! Je voulais savoir où était le sud marquant la direction d'un autre trou situé à proximité et

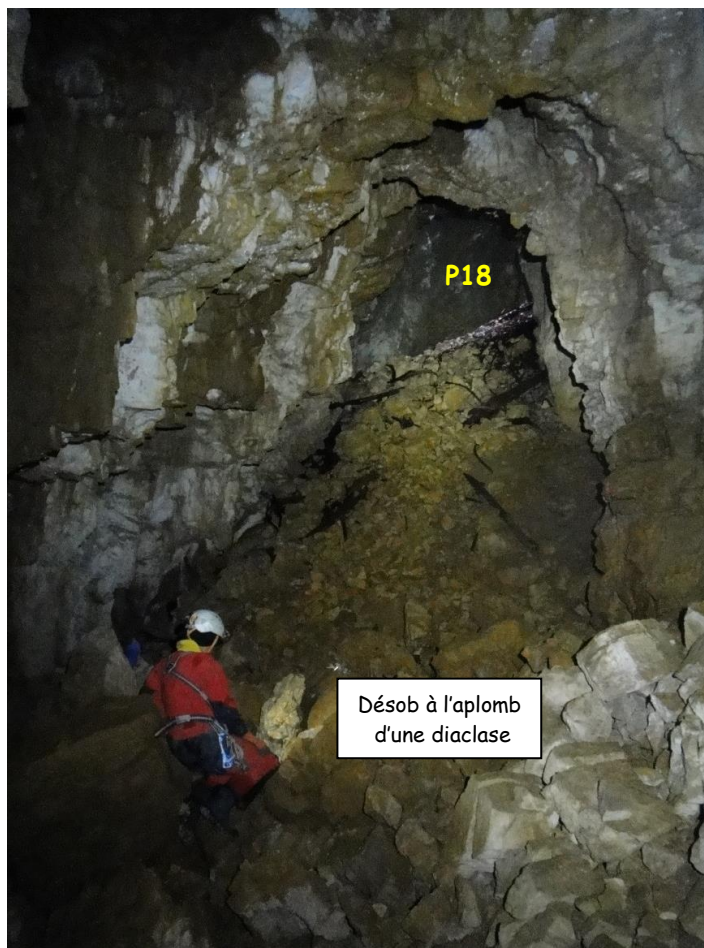


CROQUIS = (J. Nant - 1977)

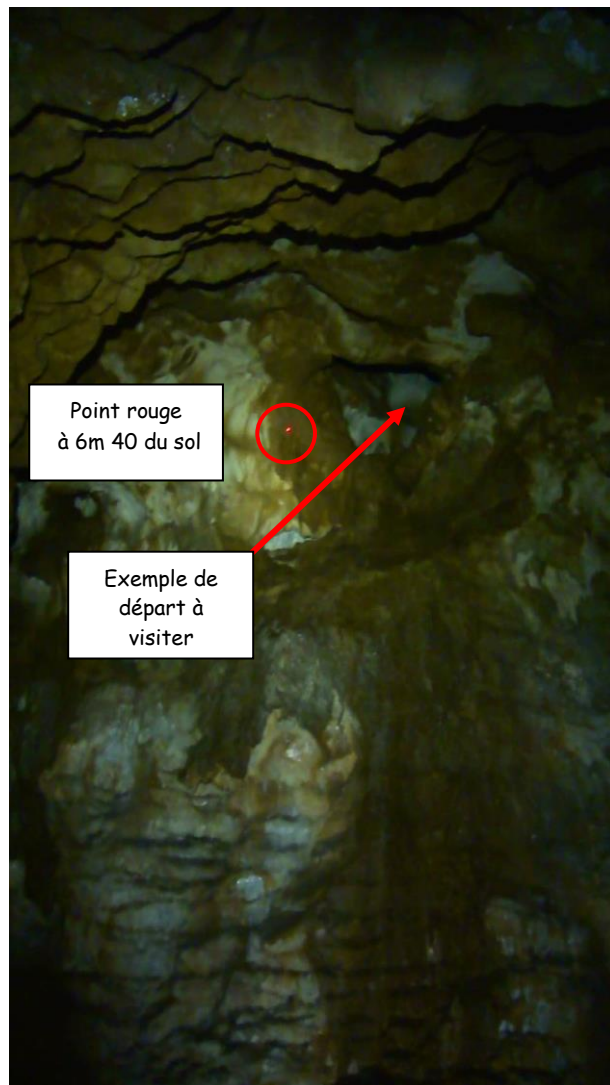


auquel nous prévoyons d'aller rendre visite dans un second temps. Mais avant cela, j'emmène Laetitia, visiter le trou. Nous allons d'abord dans la galerie courte et spacieuse qui part côté Est (voir topo). En périphérie de cette galerie, plusieurs

petits départs en pied de paroi sont impénétrables car colmatés. Cependant, nous entamons une petite désob au milieu de la galerie où un très léger courant d'air semble filtrer à travers de gros blocs non calcités. Nous n'insistons pas longtemps car aucune suite probante ne semble se dessiner.



Nous basculons alors sur le deuxième bout de galerie qui part de l'autre côté du puits d'entrée. Nous mesurons à l'aide d'un télémètre la



distance à grimper entre le sol est les différents départs entrevus. Ensuite, à l'extrémité de la grande perche amenée dans ce but, je fixe à l'aide d'anneaux de chambre à air, un appareil photo en mode vidéo ainsi qu'une lampe frontale. Je prédis qu'il faudra avoir l'estomac bien accroché pour visionner le bout de film qui en résultera. Cette expérimentation va se révéler intéressante à défaut d'être déterminante du fait du flou de bougé dû à un mouvement très incongru de l'appareil de prise de vues. Cela ne dispensera pas d'aller voir de plus près ces différents départs. Comme ils se trouvent de part et d'autre d'une même diaclase, large de plusieurs mètres, je pense qu'il pourrait être rentable d'approvisionner, via le puits d'entrée, une échelle double afin d'inspecter en série de ces différentes lucarnes. A voir éventuellement lorsque la neige aura fondu. En attendant, on remonte à la surface pour basculer sur le second objectif du jour. Voir « CR_23-03-19 Visite désob et explo à la Faucheuse ».