

**Interclub « Clot Aspres Inf »
(ou « Fauge »)
1^{ère} sortie ...**

New !

Sortie

- Date de la sortie : **06/05/2023**
- Cavité / zone de prospection : **4 trous de la Fauge dont CAF159**
- Massif **Vercors**
- Personnes présentes **Bab Fourgous (ASV) Jeffery Wade, Vianney Gadiolet, Maxime Cognie, Jean Florent Raymond, Jean Héraud (SGCAF)**
- Temps Passé Sous Terre : **4h**
- Type de la sortie : Prospection, Classique, Exploration, Scientifique, Initiation, Plongée **Désob**
- Rédacteur **Jean (Photos Jeffery et Jean Florent)**

Ca faisait quelque temps que les 2 clubs de la Fauge et du Clot, l'ASV et le SGCAF se proposaient d'unir leurs forces pour explorer la Fauge.

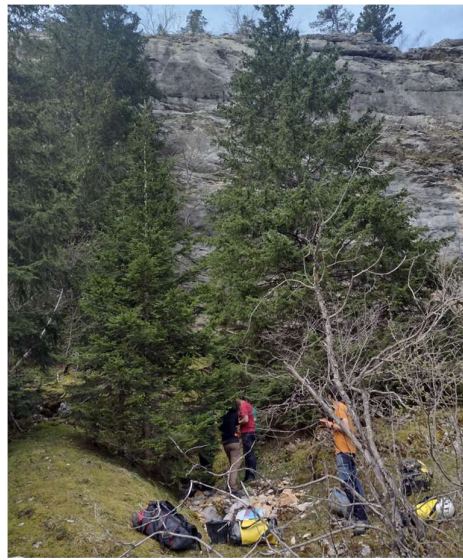
C'est chose faite depuis samedi. C'est parti pour un interclub entre les 2 clubs (et pas seulement)

Samedi, Barnabé Fourgous (ASV) a guidé une équipe de 5 du SGCAF (Jeffery Wade, Vianney Gadiolet, Maxime Cognie, Jean Florent Raymond, Jean Héraud) dans la Fauge pour montrer les découvertes de l'ASV des dernières années et proposer de les attaquer ensemble.

Voici déjà le CR de la journée. Dans un prochain mail, on se donnera quelques règles simples pour le bon fonctionnement de l'interclub.

Les 3 1ers trous sont au nord de la faille Charbonnière :

- **Le 1^{er}** est un trou en pied de falaise dans la prairie de fond de vallon



Ce 1^{er} trou provoque de l'intérêt ... mais pas d'enthousiasme côté SGCAF

- **Le 2^{ème}** à proximité du chemin avait déjà été vu par le SGCAF (avec Biboc) il y a quelques années. L'information complémentaire intéressante apportée par Bab, c'est qu'il déneige en hiver, justifiant sans doute davantage d'investigations.

A nouveau de l'intérêt côté SGCAF ... mais pas encore d'enthousiasme !

Mais Bab a ménagé ses effets et nous amène maintenant vers ses « Best of »

- **Le 3^{ème} : Scialet Pleine Lune :**

Coordonnées : L93 903026/6440992/1390 ou UTM 31 : 703113 4990450



D'après Bab après 2 ressauts le trou semble se pincer comme le Candy à -30 mais des fenêtres ventilées méritent d'être inspectées voire agrandies. Non descendu ce jour. Là ça commence à titiller l'équipe SGCAF ... !

Par ailleurs, en rejoignant le chemin Bab repère sur le lapiaz un trou s'élargissant assez vite sous la surface, Nous avons construit un petit Cairn juste à côté. A voir à l'occasion. • Appellation provisoire « Candy-Sucre ».

Coordonnées : L93 : 903072/6440943/1397 ou UTM31 : 703149 4990420



Puis nous sommes revenus vers le Soleil Trompeur, (immédiatement au Sud de la faille Charbonnière) pour découvrir une belle entrée de gouffre

4^{ème} trou CAF 159.

Belle surprise pour les CAFistes de trouver à quelques dizaines de mètres du Soleil Trompeur un joli gouffre avec fort courant d'air ce jour (18°C extérieur).

L'équipe SGCAF du jour ne connaissait pas ce trou, mais il n'était pas tout à fait inconnu du SGCAF (extrait de scialet 2013 page 117) :

Caf:159°:¶

X°:703.287·Y°:4990.229·Z°:1432¶

Situation°: Un peu au sud de la faille de la combe charbonnière. Le puits part contre un petit ranc. Il est caché par les arbres. Le tube de 2m par 2m plonge de 15m donnant en bas une salle plus vaste°! Le scialet est descendu au printemps (B. Loiseleur et C. Garnier). Il est marqué d'un marquage bleu non lisible. Le puits est sans suite évidente et sans courant d'air. ¶

En 2012, le SGCAF avait redécouvert le trou (qui était déjà marqué) mais n'avait pas senti de courant d'air.

Ces dernières années l'ASV a retrouvé/redécouvert trou et constaté cette fois un bon courant d'air, mais pas dans le fond qui était occupé par un névé. Il partait sur le côté dans la roche mère et nécessitait un chantier significatif.

Aujourd'hui, c'est le fond qui souffle et il souffle fort. Là ça devient carrément excitant !

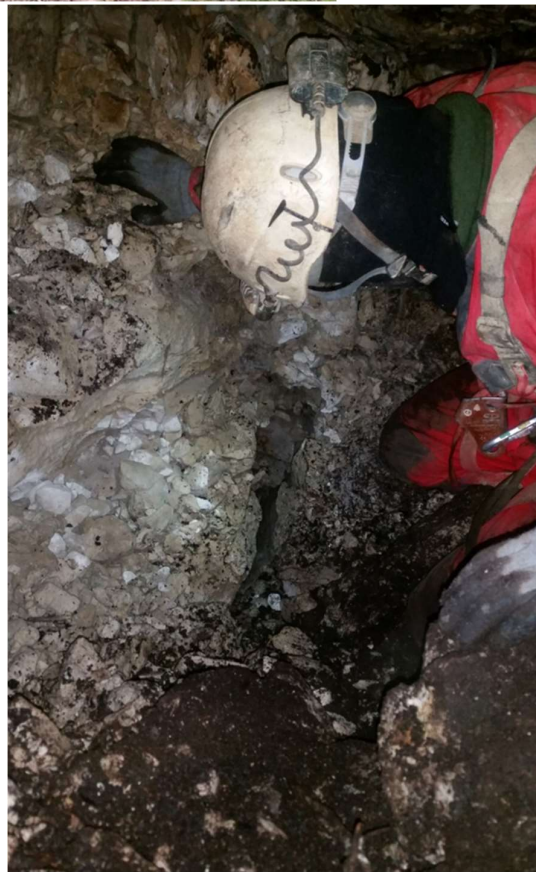


Pris par une obligation familiale Bab doit nous laisser et nous mangeons à l'entrée du gouffre tout à la fois refroidis et échauffés par ce beau courant d'air. Jean Florent équipe le puits de 12 m et nous voilà en bas. Au point bas, nous sommes tous motivés par le CA et l'allure du trou et nous entamons immédiatement le chantier de déblayage de terre puis de blocs.

Après 4h de travail (et de chambrage...), après environ 1 tonne de déblayé, nous faisons apparaître sous nos pieds un possible méandre dans la roche mère. Dès que le vide apparaît le courant d'air se renforce. On a pas encore assez de visibilité pour savoir si c'est pénétrable ou pas. La direction est celle du Soleil Trompeur. Il va falloir continuer à désobstruer une bonne séance pour savoir ce qu'il en est ...

Pour autant, nous sommes à 10m de la faille Charbonnière, à 30-40 m du Soleil Trompeur, avec un fort courant d'air froid et dans la roche mère. C'est loin d'être gagné ... mais c'est assez pour que la machine à rêve s'emballe !

Voilà l'entrée de ce sympathique gouffre :





The Bab

La suite bientôt ... et en collectif !