

Participants: Clément Garnier, Emilien Jobert et Florian Quiec

Cavité : Tanne au doigt

Objet : désobstruction

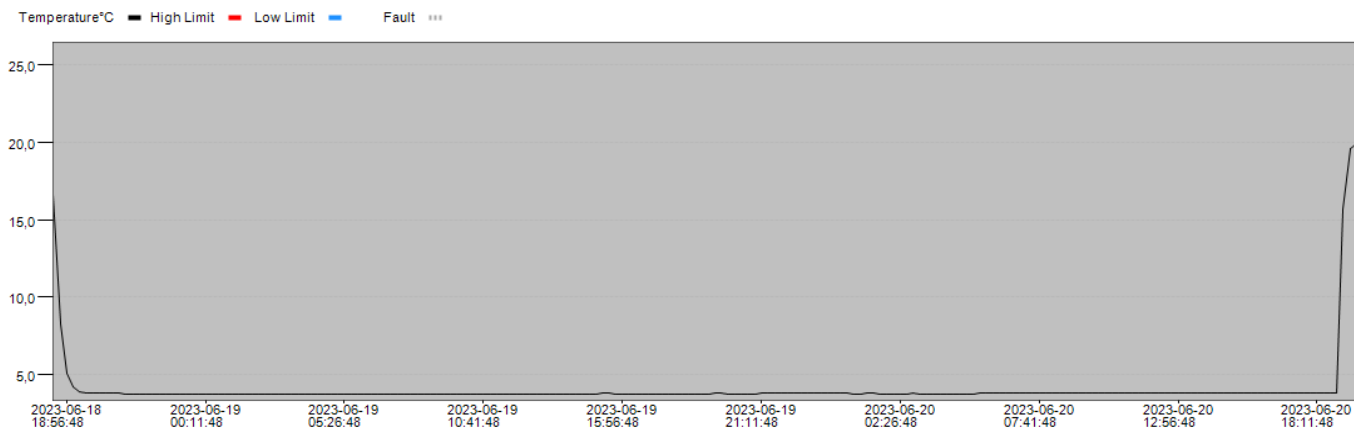
Date : 21/06/2023

TPST : 3h

Rédacteurs : Clément

Récit :

Aujourd'hui, j'ai surveillé la loge du grand oral de 7h45 à 17h45... Il s'agissait de surveiller 6 élèves par série de 20 minutes et de les conduire devant leurs jury d'oraux. Autant vous dire, qu'à 17h45, j'étais bouillant d'énergie pour filer aux Glières poursuivre la désobstruction de la Tanne au doigt. Je suis aujourd'hui en excellente compagnie. J'amène émilien (un ami qui a déjà visité le fond du T36 et qui est un grimpeur de qualité) et Florian Quiec qui a fait de la spéléo avec moi au Scialet Candy il y a une dizaine d'année. Nous sommes au trou vers 18h45 et commençons par retirer le thermomètre installé depuis ce Dimanche. Je perce ensuite 3 trous de 600mm en 8mm. On met beaucoup de mousse... Le bruit est très atténué. Les gazs s'évacuent rapidement et la Tanne souffle nettement. Après 10 minutes, nous partons déblayer. Nous évacuons beaucoup de blocs de toutes tailles. La suite se précise mais il faudra effectuer une nouvelle opération. Je perce deux trous de 10 en 600mm. Cela fonctionne parfaitement mais le bruit reste fort malgré l'utilisation d'une bâche. Je pars en tête au déblai. On déblai facilement d'autant qu'une partie de la mitraille file en bas. La grotte bifurque maintenant dans une faille horizontale à droite. Le courant d'air puissant se concentre dans un espace peu large. Il faudra descendre pour y voir plus clair car quelques blocs gênent mais rien n'est perdu. Il est 21h passé. L'heure de rentrer. Nous laissons sur place le matériel essentiel, je laisse un nouveau thermomètre et nous nous dirigeons vers Dran à la nuit tombante. Nous prenons la bière de sortie de trou à Argonay... Je rentre ensuite chez moi et je sors les données du thermomètre. Et là tombe clairement la meilleure nouvelle du jour. La température est extrêmement stable. Le trou souffle à 3,7°. Cela est une excellente nouvelle car il s'agit forcément d'une circulation lointaine car le courant d'air est très froid et ce dernier n'est absolument pas influencé par la température extérieure alors qu'il a fait très chaud ces jours ci et qu'il y a même eu un orage et de la pluie sur le secteur. La cavité deviant extrêmement intéressante. L'emplacement est idéal, le courant d'air positif et la désobstruction faisable... Il me tarde d'y retourner... demain ?



Matériel dans le gouffre : massette, pied de biche, burin, ligne, combinaison, gant

Amener un bac pour remonter les blocs.

Topographie : à faire