



Date de la sortie : **09/08/2023**
Cavité / zone de prospection : **Hamster et SD27**
Massif **Sous Dine / Champ Laitier**
Personnes présentes **Cédric Astier et Clément Garnier**
Temps Passé Sous Terre : **2h, 5h30 et 2h**
Type de la sortie : Prospection, Classique,
Exploration, Scientifique, Initiation, Plongée **Exploration**
Rédacteur **CA**

Une carte est visible à la fin du CR.

Pour la sortie spéléo annuelle de papi Cédric, Clément a concocté un programme varié sur deux jours : randonnée, désob, randonnée, première, cueillette de champignons et randonnée.

On part d'Annecy le mardi vers 9h. On se gare au pont de pierre (altitude 947m) et on entame la montée vers le Pas du Roc, chargés comme des mules (l'espoir faisant vivre, on a pris 150 mètres de corde). Le départ du sentier a été refait et commence maintenant au bord de la rivière. On est à la plateforme au-dessus du Pas à 10h30.



Notre escorte au sortir du Pas du Roc

Premier objectif : la perte du hamster géant (alt. 1320m), tout en bas du plateau de Champ Laitier, à 10 minutes de là.

La descente est vite expédiée : le terminus est actuellement à -5.

On commence par déblayer le résultat du chantier précédent (Guy et Céline). C'est étroit et très malcommode mais après quelques efforts le boyau est débouché et le courant d'air soufflant est de retour, très fort. On termine de déblayer puis Clément perce quatre trous et emballe le tout. On sort profiter du feu d'artifice. Le courant d'air soufflant vers l'extérieur, il faudra attendre le lendemain pour revenir. On aura passé deux heures sous terre au hamster.



Clément au fond du Hamster Géant

On repart en direction du chalet de Lionel, le berger chez qui nous dormirons cette nuit.

(une discussion le lendemain nous apprendra qu'il faudrait plutôt dire bouvier et non berger, car on ne mélange pas les vaches et les moutons).

On est accueilli par ses trois chiens qui aboient jusqu'à le sortir de sa sieste. On pose les affaires en trop et on discute un peu avant de se remettre en route vers 14h en direction du plateau de la montagne de Sous Dîne, 300m droit au-dessus du chalet de Lionel.

Second objectif de la journée : exploration d'une branche du SD27 située à -130.

On prend quand même quelques minutes pour manger car les batteries ne se rechargent pas toutes seules.

Passée la première barre rocheuse donnant accès au souffleur des Apollons (les papillons, pas le conducteur des neuf muses), on escalade la seconde barre et on débouche sur le plateau.

Clément et son légendaire sens de l'orientation nous amènent à l'entrée du SD27 (alt. 1772m) en moins de 10 minutes. Il est 15h.

On s'équipe et on entame la descente. Le "méandre de la désob" situé en bas des puits d'entrée (-80) et ayant nécessité une cinquantaine de séances pour libérer l'accès à la suite est un exemple d'acharnement spéléologique, je suis très impressionné.

On arrive rapidement à l'embranchement :

En bas : direction le fond (-686)

En face : la galerie prometteuse pour laquelle nous sommes là.

Clément commence à équiper le haut d'un méandre large et confortable pendant que je prépare des amarrages pour la suite. Mais où sont donc les maillons rapides ? On doit rapidement se rendre à l'évidence : notre équipement du jour sera économique...

Après une vingtaine de mètres, le méandre part vers la droite et il faut passer un petit laminoir fort salissant. Quelques mètres plus loin un puit de 10m apparaît, large et décoré de belles concrétions.

Seule ombre au tableau : il n'y a pas le moindre courant d'air.



Le P10

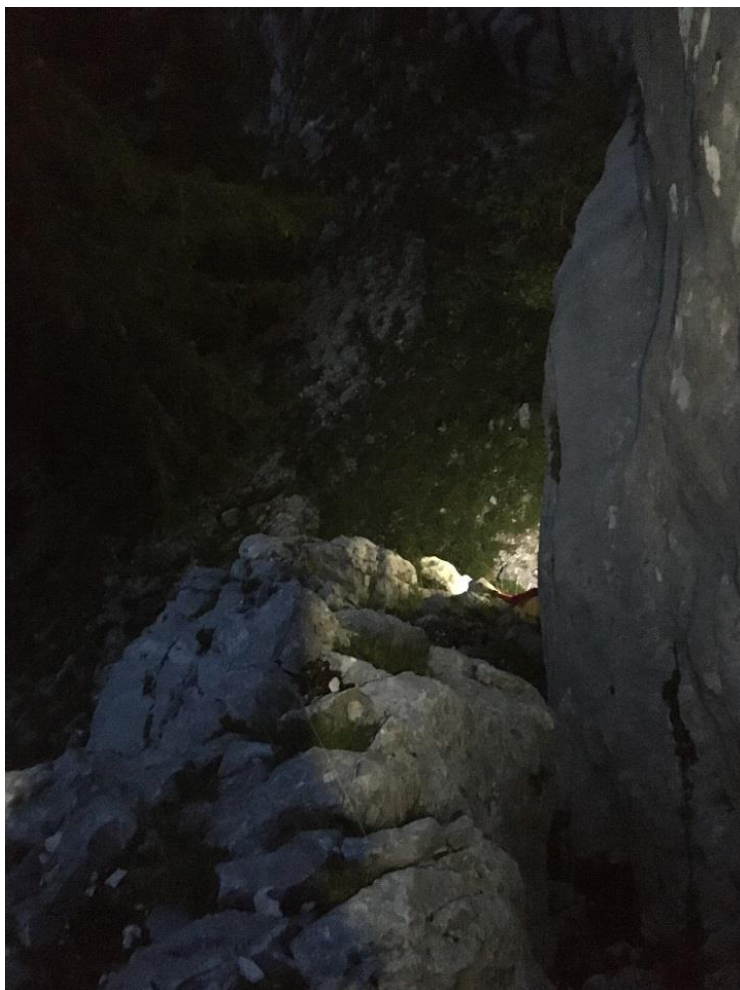
Une fois en bas, Clément équipe un ressaut que je descends sans l'attendre, tout excité par le grand et beau méandre qui descend juste en dessous.

Dix mètres plus bas, le passage se rétrécit et se barde de belles couleurs noire bleue et jaune : c'est le siphon !

Un peu déprimé, on attaque la remontée en faisant la topographie : Clément prend les notes et mesure l'azimut pendant que je fais les mesures de distance et de pente et que je déséquipe.

14 points de mesure plus tard, on est de retour à l'embranchement, 34 mètres plus haut.

On remonte le grand méandre fossile puis le méandre de la désob. Clément me passe devant au pied des puits et sort rapidement. Je le suis à mon rythme et sort dehors à 21h. On se dépêche de repartir car le jour s'assombrit rapidement. On passe les barres de falaise à la nuit tombante.



la descente de la falaise

On est de retour chez Lionel aux alentours de 22h. On mange tout en discutant gestion de la population de bouquetins et anecdotes de l'ONF (ex *Eaux et Forêts*). Lionel est très sympa et la discussion intéressante, mais je ne tiens littéralement plus debout et suis d'une piètre compagnie. On se couche vers 23h.

On se lève à 7h30 le lendemain. Lionel nous offre le café et les tartines.

Notre mission au SD27 s'étant terminée plus rapidement que prévu, il n'est plus question de remonter là-haut. Retour donc au hamster géant.

Lionel nous propose très gentiment de nous déposer près du trou. Etant donné le poids de nos sacs, on accepte bien volontiers ! On est là-bas à 9h. Roxanne, une amie de Clément, nous rejoindra peut-être en fin de matinée.

On commence par aller chasser les champignons : les giroles seront nos victimes du jour. Après deux heures de promenade, le sac est plein (Clément est un chasseur hors pair) et on retourne devant le hamster. Pas de Roxanne à l'horizon.

On mange puis on va déblayer le chantier de la veille. Une fois le passage agrandi au maximum, Clément attaque la perceuse mais dame Nature semble s'être levée du pied gauche et le foret traverse la roche à plusieurs reprises. Le feu d'artifice sera cette fois modeste.

On ressort aux alentours de 12h30.

On prend le temps de trier le matériel avant de faire les sacs et d'entamer le retour vers la voiture. A peine 100m plus loin, on tombe sur Pierre-Jean (PJ), le coloc de Roxanne. Il est justement à sa recherche, l'ayant perdu en cueillant des champignons.

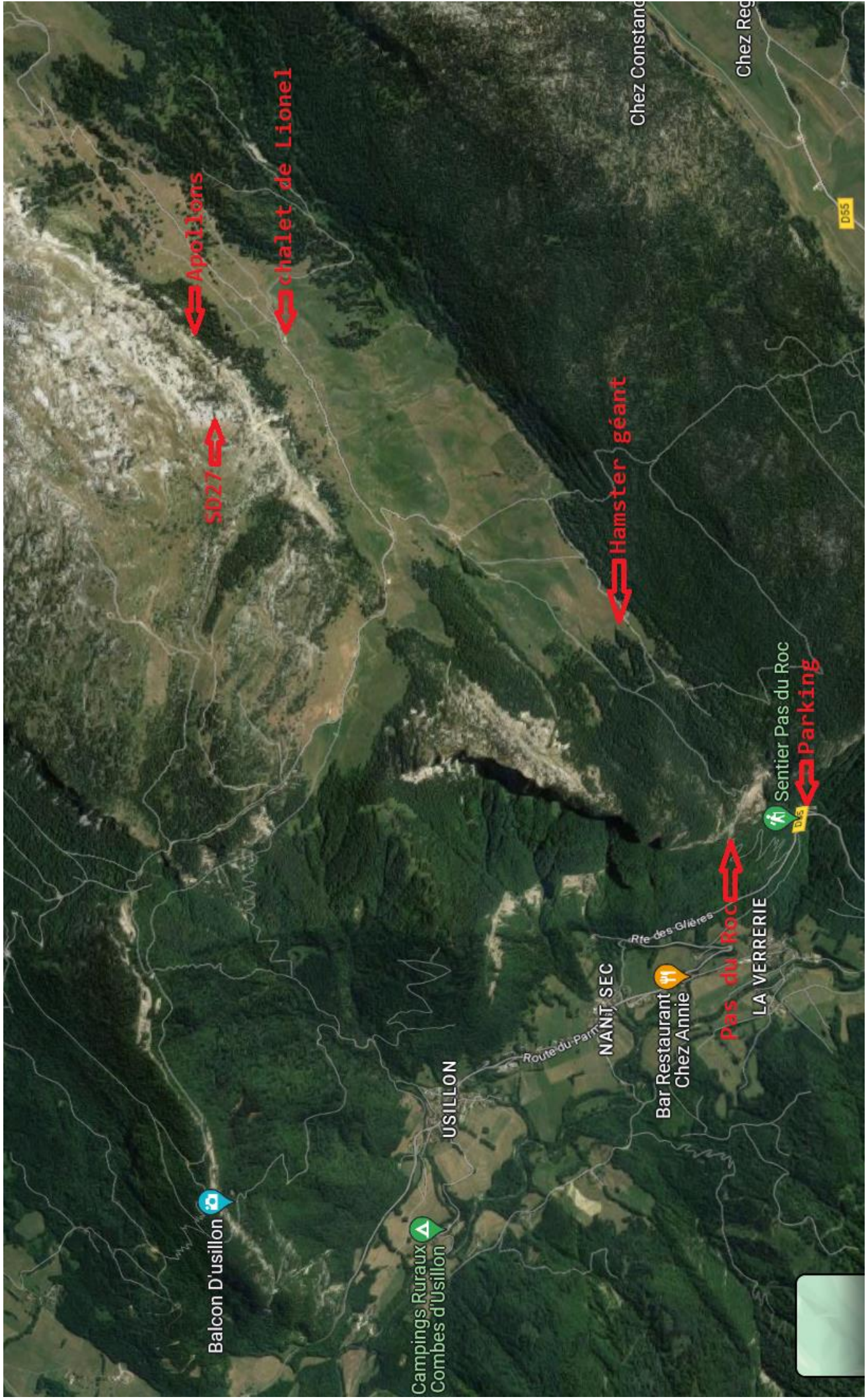
Après 20 minutes de recherche et quelques champignons supplémentaires, on décide de retourner à la voiture, pensant y trouver Roxanne. Des promeneurs croisés un peu plus loin nous confirmerons l'avoir vu sur le chemin du retour, ouf !

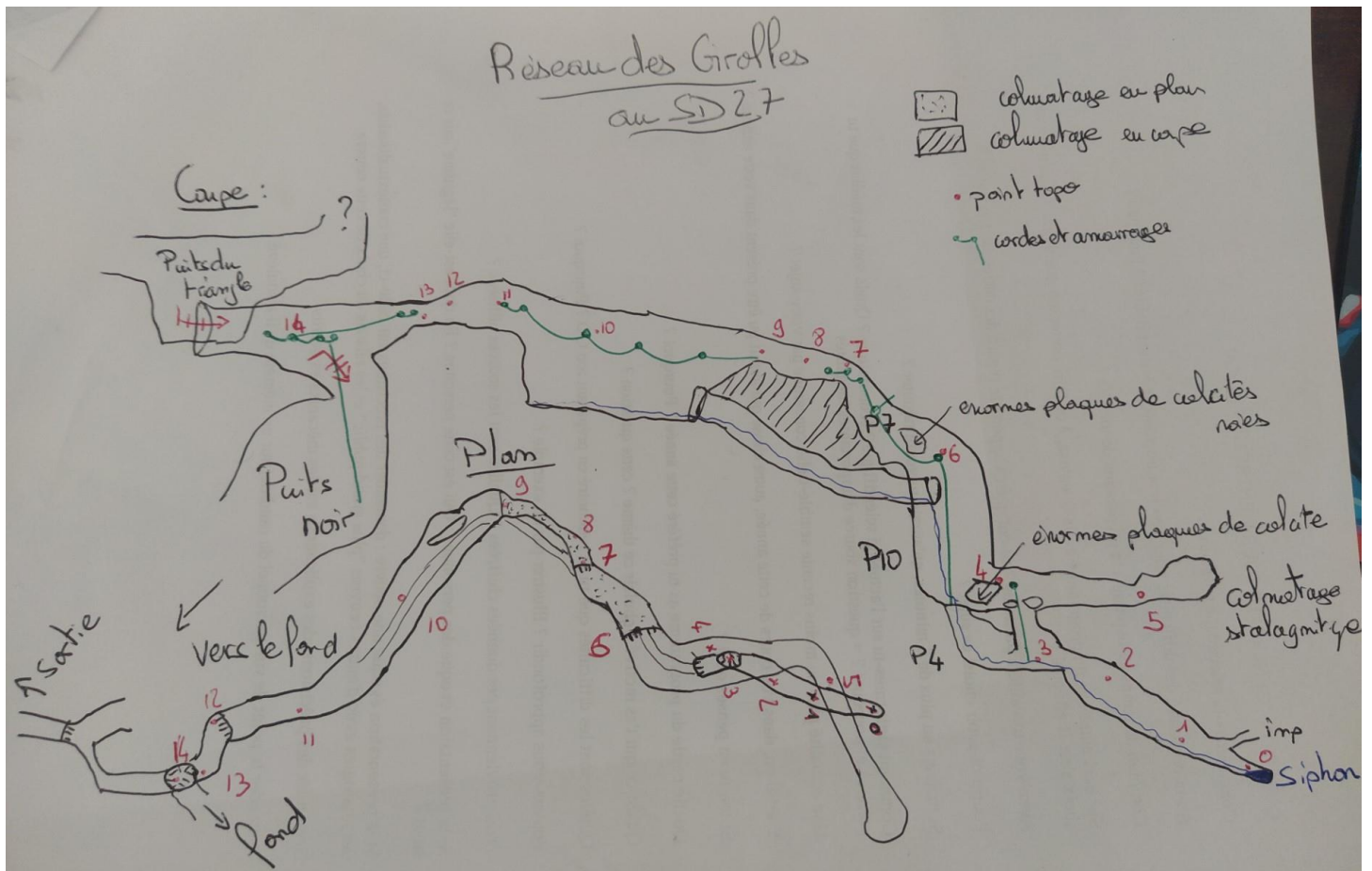
On est à la voiture à 15h. On passe prendre une glace à Thorens avec Roxanne et PJ avant de rentrer à Annecy.



La vidéo :

https://youtu.be/hu_tiK_p0kU





Matériel :

Au SD27 : on a RIEN laissé à -130 !

Au Hamster : Ligne, massette, burin, Pied de Biche et grattoir.