



SGCAF - SCG



Sortie

- Date de la sortie :1 20 aout 2023
- Cavité / zone de prospection : **Engins – A baptiser**
- Massif Vercors
- Personnes présentes Jean HERAUD ; Clément BECKERT-WEISENBERGER
- Temps Passé Sous Terre : 2 heures
- Type de la sortie : Prospection, Classique, Exploration, Scientifique, Initiation, Plongée **Prospection / Exploration**
- Rédacteurs **Clément Beckert-Weisenberger, Jean Heraud**

Jean se sentant frustré de ne pas pouvoir continuer déblayer la Fauge ce samedi, il me demande si je ne serais pas disponible dimanche pour aller lui montrer le trou dont je lui ai parlé la dernière fois.

La découverte de ce trou remonte à fin avril. Remontant vers Lans d'une sortie aux cuves avec Clément Hodeau, je décide enfin à m'arrêter au pied d'une falaise où je voyais depuis 6 mois une corde fixe. Elle ne donnera rien – elle sécurise juste un accès pour purger la falaise. En revanche sur son chemin, je tombe sur ce trou. Dans lequel, règne une fraîcheur étonnante pour cette journée de fin avril plus que printanière. (Voir CR des Cuves du 19/04/23).



L'entrée du trou en avril 23 avant les premières séances de désob

Repassant dans ce trou avec des amis spéléos du plateau, le premier diagnostic est très encourageant. Une véritable soufflerie s'échappe d'une étroiture impénétrable au fond de la grotte. On décide d'aller regarder de plus près, sur une autre séance début Juillet. Le flux d'air est toujours là (soufflant à 11°C pour 21°C dehors en soirée). N'ayant pas les compétences en désob "chimique" on commence à déblayer une trémie d'où il sort un courant d'air. Peu après, on dégage dans un boyau de 5 m parallèle à la galerie d'entrée qui vient taper sur la diaclase du fond d'où sort le courant d'air.

Dimanche, nous allons, avec Jean, donc en cet après-midi caniculaire, jeter un œil au trou vers 14H00. Le courant d'air lui déclenche immédiatement un grand sourire. Il fait 11°C dans le courant d'air (pour 31°C relevés à Engins). Jean évalue le trou, commence à assainir ce qui doit l'être. Repère un étage complémentaire qui n'avait pas encore été visité. Étage qui souffle très fort également et complique singulièrement la vie des araignées.

Ce trou, semble être une grande lame décollée en pied de falaise qui recoupe à son extrémité une petite faille très soufflante qui s'enfonce dans la falaise.

On y trouve dans ce trou :

- Cet étage supérieur qui souffle très fort au fond au niveau de la faille. Son attaque est délicate car il est très près de la surface avec plafond de terre suspendu agrémenté de blocs instables.
- Un étage moyen, avec un courant d'air plus faible en volume mais très concentré au fond, au niveau de la même faille. Plus facile à attaquer.
- Un étage bas qui arrive à la faille mais plus inconfortable à attaquer
- La désob au sous-sol qui part en boyau. Celui-ci semble finalement créé par le basculement d'une petite lame locale. Le CA est limité et 2°C plus élevé que dans le reste du trou. Ce n'est peut-être pas la priorité.

Nous allons jeter un œil en surface au-dessus de l'entrée du trou. On repère la même faille et à sa base, un conduit impénétrable qui exhale un courant d'air abominable ce jour. En piochant sous nos pieds on ferait très vite la jonction avec la partie supérieure du trou. Ce qui permettrait de travailler sereinement au niveau supérieur. Jean a pris en vidéo le flux d'air repoussant la poussière dans le porche d'entrée du trou ([film ici](#)).

A noter enfin une dernière sortie d'air en pied de falaise à quelques distances mais la présence d'un tendeur métallique qui tient les filets de protection compromet sans doute son exploration.

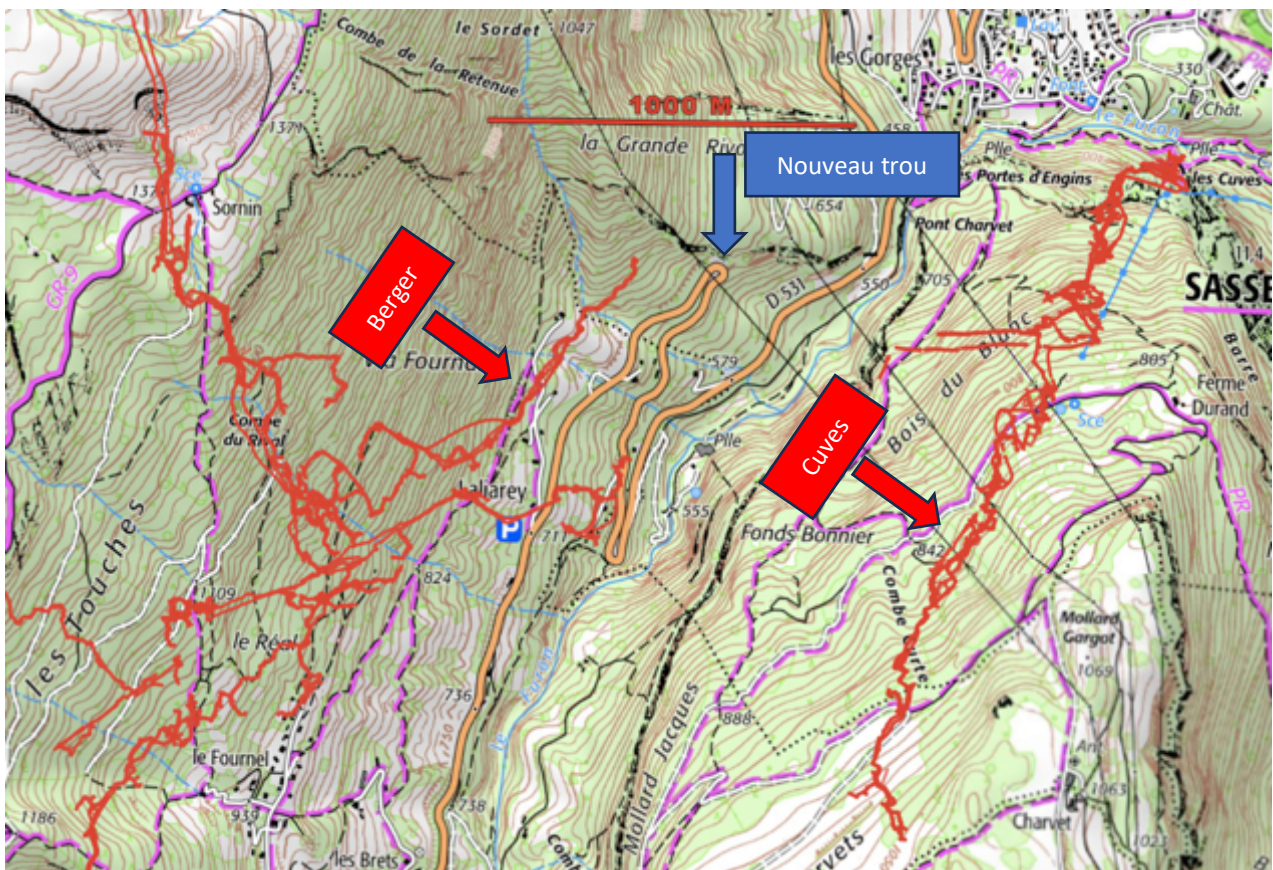
On décide de sortir le perfo pour commencer à agrandir la faille du fond à l'étage intermédiaire. Les 5 trous sont finis vers 17H00, horaire qui marque aussi le début de la descente des Grenoblois vers la fournaise. La densité du trafic sur la route me fait renoncer au final joyeux. On saura la prochaine fois ce qui se cache derrière cette diaclase, est ce que cela pince ou cela s'élargit-il ?



Jean en pleine action le dos contre la diaclase – le flux d'air vient de la droite

Emplacement :

Je vous donne l'emplacement de ce trou avec en surimpression sur la carte, le réseau Berger et celui des cuves. Le coin peut être prometteur.



Quelques questions émergent :

- Le trou se situe dans le campanien qui est plus récent que l'urgonien. Existe-il des réseaux d'ampleurs dans cette couche ? J'ai en mémoire quelques massifs pyrénéens mais par chez nous ?
- Savez-vous si dans le Berger on repasse à un moment dans du campanien ?
- Est-ce que ce franchissement de couches est imaginable ?
- La température semble chaude pour le Berger mais raisonnable pour les cuves. Le confirmez-vous ?
- Avons-nous plus d'informations sur ce bloc de campanien qui est resté alors que le reste a disparu tout autour de lui ?

Pour y aller :

- Se garer dans la deuxième épingle d'Engins. Dans le sens de la montée, il s'agit de celle qui se situe après l'ancien parking des canyonistes du Furon qui a été condamné l'année dernière.
- S'engager à côté de la glissière de sécurité dans le sous-bois, et trouver une sente de cordistes qui grimpe dans la pente
- Enjamber un câble de soutènement du grillage de protection de la route
- Remonter 5 m, l'entrée du trou derrière un sapin se trouve

L'organisation de la suite :

L'histoire a commencé avec ce groupe informel qui s'étend vers le SGCAF dont je suis le seul membre. On est quelque part entre l'interclub et le collectif. Merci de laisser ce groupe informel dans les échanges concernant ce trou. Je ferais le nécessaire pour faire le lien si d'autres sorties s'organisent, ce qui vu la position du trou, cela peut se faire en soirée au cours de la fin de l'été et à la fin de l'automne. On organisera tout ça !

La suite :

- Reste à faire parler la chimie amusante
- Faire évaluer par des désobeurs d'expérience le trou, son emplacement, la stratégie à mettre en place.
- Relever l'azimut de la faille
- Explorer le pied de falaise plus largement
- Des grimpeurs pourraient suivre cette faille vers le haut pour voir si on n'a pas un accès plus ouvert un peu plus haut.

Matériel sur place :

- Pointerolle
- Masette
- 2 sceaux
- Un rataillon de corde