



SGCAF - SCG



Date de la sortie : **23 septembre 2023**

Cavité / zone de prospection : **Grotte à Potin**

Massif : **Parmelan**

Commune : **Dingy Saint Clair (74)**

Personnes présentes **Guy Masson**

Temps Passé sous Terre : **¼ h**

Type de la sortie : Prospection, Classique, **visite**

Exploration, Scientifique, Initiation, Plongée

Rédacteurs **GM**

La grotte à Potin s'ouvre au pied de la paroi Ouest du Mont Téréret, au Sud du col du Pertuis. Cette cavité connue au moins depuis 1908 (inscription gravée près de l'entrée) a été l'objet de nombreuses désobstructions dans les années 1940 par le Clan de la Diau, avec l'espoir de rejoindre l'amont du collecteur de la Diau, inconnu à ce niveau en ces temps anciens. D'autres feront de même ultérieurement, sans plus de succès...



En 1943, une équipe du clan de la Diau à l'entrée de la grotte, épuisée après une journée passée à creuser. Le clan fera 17 séances de désobstruction en l'espace d'une année !

Je désirai depuis longtemps voir l'entrée et l'aspect de cette cavité aussi je profite d'un après-midi sans contraintes pour prendre, avec ma compagne Isabelle, le sentier qui, des Curtils, se dirige vers les falaises. Je le quitte quand il est au plus proche du trou, repéré sur la carte, et monte au mieux vers les falaises. Je trouve une première baume sans suite, longe la base des falaises vers la droite, escalade jusqu'à un joli porche en falaise, puis un peu plus loin arrive enfin sur

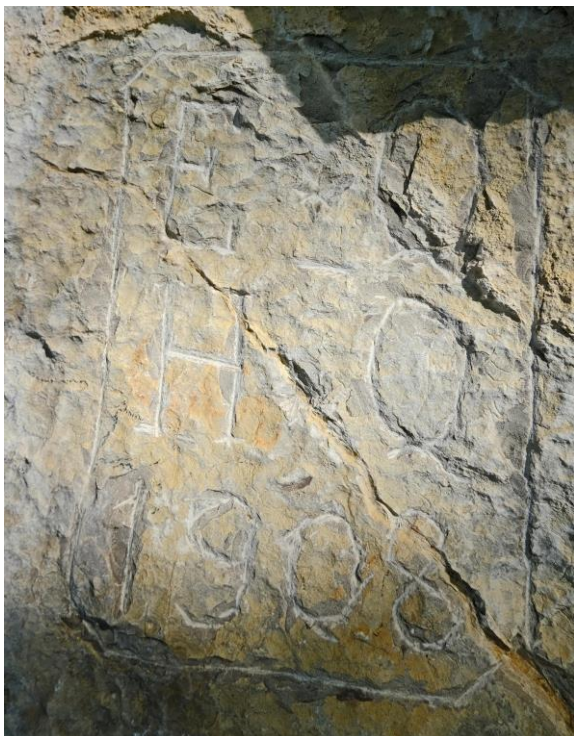
l'objectif. Une courte fissure permet de grimper sur la large vire où s'ouvrent les trois entrées successives de la grotte à Potin. Je la repère (un peu plus au Sud qu'indiqué sur la carte), fais quelques photos et visite sur une trentaine de mètres (pas plus, je n'ai pas de combinaison ni de casque, juste une frontale). Je relève une température de 5°9 dans les galeries du fond, avec un sensible courant d'air soufflant.

Une topo doit exister, puisqu'elle apparait dans la synthèse du massif publiée en 1985, mais je ne sais pas qui en possède un original à échelle raisonnable. Peut-être faudrait-il la refaire ? Car le développement n'est pas négligeable.

A noter que dans la paroi avant l'entrée principale on voit des coups de gouge de petite taille, attestant que la cavité était un aval donc elle doit rejoindre le collecteur entre la Charbonnière, en amont, et le gouffre du Pertuis, en aval...



l'entrée principale.



inscription...