



SGCAF - SCG



Sortie

- Date de la sortie : 21 janvier 2024
- Cavité / zone de prospection : **Autrans près du Scialet Orbito**
- Massif : Vercors
- Personnes présentes : Jean-Florent Raymond, Paul Mackrill, Jeff Wade
- Temps Passé Sous Terre : 4 heures (surface)
- Type de la sortie : Prospection, Classique, Exploration, Scientifique, Initiation, Plongée **Prospection**
- Rédacteur : **Jeff**

Une sortie de dimanche pas trop engagée qui faisait du bien avec le soleil ce jour-là, mais pas terrible pour garder la neige. Il avait beaucoup d'eau sous la neige sur le plateau d'Autrans. Il faisait bien froid (négatif à notre départ).

Comme une équipe de trois, on est parti pour faire une promenade autour de l'entrée du Scialet Orbito avec l'espoir de peut-être trouver les trous percés dans la neige.

On a commencé à monter autrement que d'habitude (face à la pente en direction de l'entrée) avec l'espoir de tomber sur quelque chose mais il n'avait rien sauf la pente raide ! En arrivant au-dessus d'un point important d'Orbito dont la galerie d'entrée (aspirante toute l'année) rejoint la grande galerie descendante au niveau de la salle Millenium, nous avons commencé notre recherche propre. C'est vers le couloir des Plagneux. Il faut noter aussi qu'il y a un puits remontant dans la grotte à ce point-là qui donne plus d'intérêt car la grotte est déjà assez profonde par le parcours d'habituel.

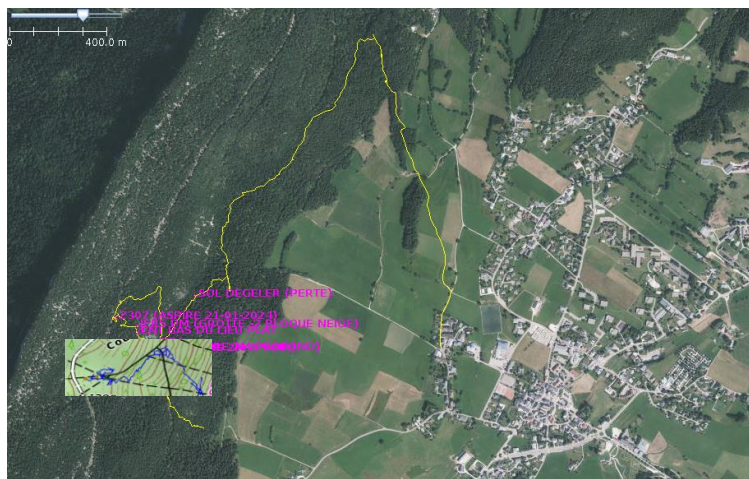
La neige était très dure et en fait avec nos raquettes j'ai trouvé ça pas trop rassurant sur la pente, plutôt il faudrait une journée en crampons ! Les autres étaient plus à l'aise que moi. Cependant on a vite trouvé de petites entrées dégagées qu'il faudrait revisiter un jour (noté dans le tableau dessous). On est monté jusqu'à un niveau assez plat où on a trouvé un trou soufflant et au-dessus, au bord de la route forestière, un trou portant le marquage Z307.

Le Z307 est décrit dans Scialet 41 (2012) et a été trouvé par les membres du club, Bernard Loiseleur et Clément Garnier, qui dans leur article recommandent une deuxième visite en temps chaud ou froid. Malheureusement on a appris ces informations après la sortie grâce de notre bibliothèque. Ce jour le trou aspirait très nettement.

Après un bon casse-croute, nous avons continué notre boucle et puis descendu par le Couloir des Plagneux jusqu'à la source des Plagneux d'où on a continué plus loin sur le même niveau avant le retour à Autrans.

Une sympa journée, bien ensoleillé.

Pour la suite, il mérite de revisiter le Z307 prêt pour le creuser, et le JFR5 en temps chaud quand il y a plus de neige car il a soufflé ce jour-là mais était bloqué. Les autres à voir en montant leurs intérêts.



Trace de la journée avec le topo d'Orbito superposée



Trace autour de la jonction importante à l'Orbito et ses puits montants



L'équipe avant la pente raide



Jean-Florent attaque avec sa pelle

Plagneux (JFR) 1		lat="45.176902"	lon="5.521596"	ele	1231.53345
Plagneux (JFR) 2		lat="45.176791"	lon="5.521340"	ele	1231.35376
Plagneux (JFR) 3	FISURE 2M PROFOND	lat="45.176736"	lon="5.521250"	ele	1248.66016
Plagneux (JFR) 4	FISURE 2M A VOIR	lat="45.176705"	lon="5.520945"	ele	1250.1051
ENT	BAS DU LIEU PLAT	lat="45.177336"	lon="5.520676"	ele	1284.65125
Plagneux (JFR) 5	GROTTE -2 BLOQUE NEIGE	lat="45.177572"	lon="5.520637"	ele	1287.724
Z307	ASPIRE 21-01-2024	lat="45.177864"	lon="5.519530"	ele	1303.42419

Quelques trous et formations intéressantes que j'ai pointé à revisiter en été