



**SGCAF - SCG**



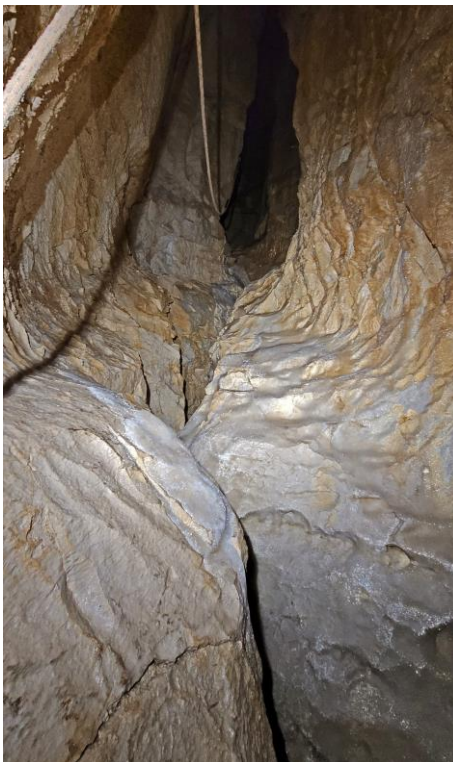
Date de la sortie : **7 février 2024**  
Cavité / zone de prospection : **Petit Trou et Lutins**  
Massif : **Parmelan**  
Commune : **Dingy Saint Clair (74)**  
Personnes présentes : **Didier Rigal et Guy Masson.**  
Temps Passé sous Terre : **2 X ½ h**  
Type de la sortie : Prospection, Classique, Exploration, Scientifique, Initiation, Plongée **scientifique**  
Rédacteurs : **GM**

Nous profitons du faible enneigement pour accéder plus aisément au Parmelan, Didier et moi, et partons par les Chappeys avec un double objectif : la Tanne des Lutins, près du Petit Montoir, puis le Petit Trou, sur le plateau. Nous ne prenons pas les raquettes, mais avec le ramollissement de la neige dû à la pluie nous allons un peu remplir les chaussures...

Les Lutins, donc. Nous devons récupérer deux thermomètres enregistreurs installés à l'automne par Clément. Celui en surface est bien visible, sur l'arbre à l'entrée. L'autre est « en haut à gauche au sommet du premier puits »... Didier va descendre, comme l'entrée très raide est enneigée et glacée on met un bout de corde et il s'assure sur longe. Mais il n'a pas mis sa combinaison et gardé ses gants de rando. Vers -5 il y a un pincement, après je ne l'entends plus... et le temps passe, je commence à m'inquiéter et finis par m'équiper complètement, mais enfin le voilà. Après avoir quitté la corde et traversé la salle bien glacée il est allé en bas du méandre équipé en mains courantes, recouvert de glace, sans trouver le thermomètre. Il ressort gelé et mouillé... Je prends la relève plus commodément avec la combinaison et descends jusqu'au premier vrai puits, où doit se trouver l'appareil, mais là au sommet il n'y a guère de place et rien non plus ! En remontant je ne trouve rien de plus... Mission ratée !



Didier plonge dans le trou.



Le méandre aux parois gelées .



Dans la salle en bas de la fissure d'entrée.

Nous repartons donc vers le Petit Trou, en suivant le sentier des lapiaz. Là il souffle un vent bien rafraichissant et c'est un plaisir de se laisser glisser dans le ressaut d'entrée pour rejoindre la belle galerie, où je vais déposer un thermomètre enregistreur, tout en relevant la température ponctuelle avec mon autre capteur (5°C, mais peu significatif car, pour une fois (le vent du Sud doit y être pour quelque chose) le courant d'air aspire nettement). Didier en profite pour faire quelques jolies photos, puis nous achevons notre mission en surface avant de revenir en passant, cette fois, par l'Anglettaz. Une sortie à l'ambiance presque hivernale !



La galerie en bas du ressaut d'entrée.



La galerie et sur la gauche l'ouverture béante du puits de 80 m.

Photos de Didier (Petit Trou) et Guy (Lutins).