



SGCAF - SCG



- Date de la sortie : 03/03/2024
- Cavité / zone de prospection : Terrier des tisseuses, Lans en Vercors
- Massif : Vercors
- Personnes présentes : Jean HERAUD, Clément ELDIN
- Temps Passé Sous Terre : 1h30
- Type de la sortie : exploration de terrier et balade dans un canyon secret
- Rédacteur : CE

Un terrier dans la doline !

En regardant le relevé LIDAR envoyé par Vianney (merci à lui !), j'ai remarqué une jolie doline « isolée » environ 350 m à l'Ouest de la croix du Lichou, entre Lans et le bec de l'Aigle (emplacement et coordonnées ci-dessous).

Un premier repérage en civil m'a permis de constater qu'il y a bien un petit trou qui part à l'Ouest de la doline ! J'y suis donc retourné avec nouille et combi pour constater qu'après un premier puits (pas large) d'environ 4 m de haut, ça continu en étroiture dans un méandre qui a été élargi à coups de masse. Au bout de quelques mètres on arrive sur un autre puits, pas plus large mais plus profond, que je n'ai pas descendu par manque de corde et, surtout, par crainte de coincement... Un faible CA est relevé à l'encens (3-4° à l'extérieur). Des goujons de 8mm en bon état sont présents. Aucune inscription n'a été vue à l'entrée.



Renseignement pris auprès de Bernard (merci pour les recherches !), aucune publication n'aurait été faite à cet emplacement... sans doute des explorateurs discrets et/ou trop peu d'intérêt pour faire un CR. Pour en avoir le coeur net, Jean et moi sommes retournés voir ce trou, en mode « on sait jamais », dimanche dernier. Nous voilà donc en train d'enfiler nos combi sous les flocons avant d'aller se mettre au chaud avec les nombreuses araignées qui occupent ce trou.



Jean en haut du P4 vu depuis l'entrée....



...Et en haut du P12

L'endroit est relativement exigü, même pour Jean qui équipe le second puits à base de « c'est vraiment pas large », « p..... que c'est chiant ! ». Il glisse finalement d'une douzaine de mètre pour constater un arrêt sur remplissage de blocs en bas du puits. Je lui fait confiance et l'attends sagement en haut pour m'éviter une mission :-)

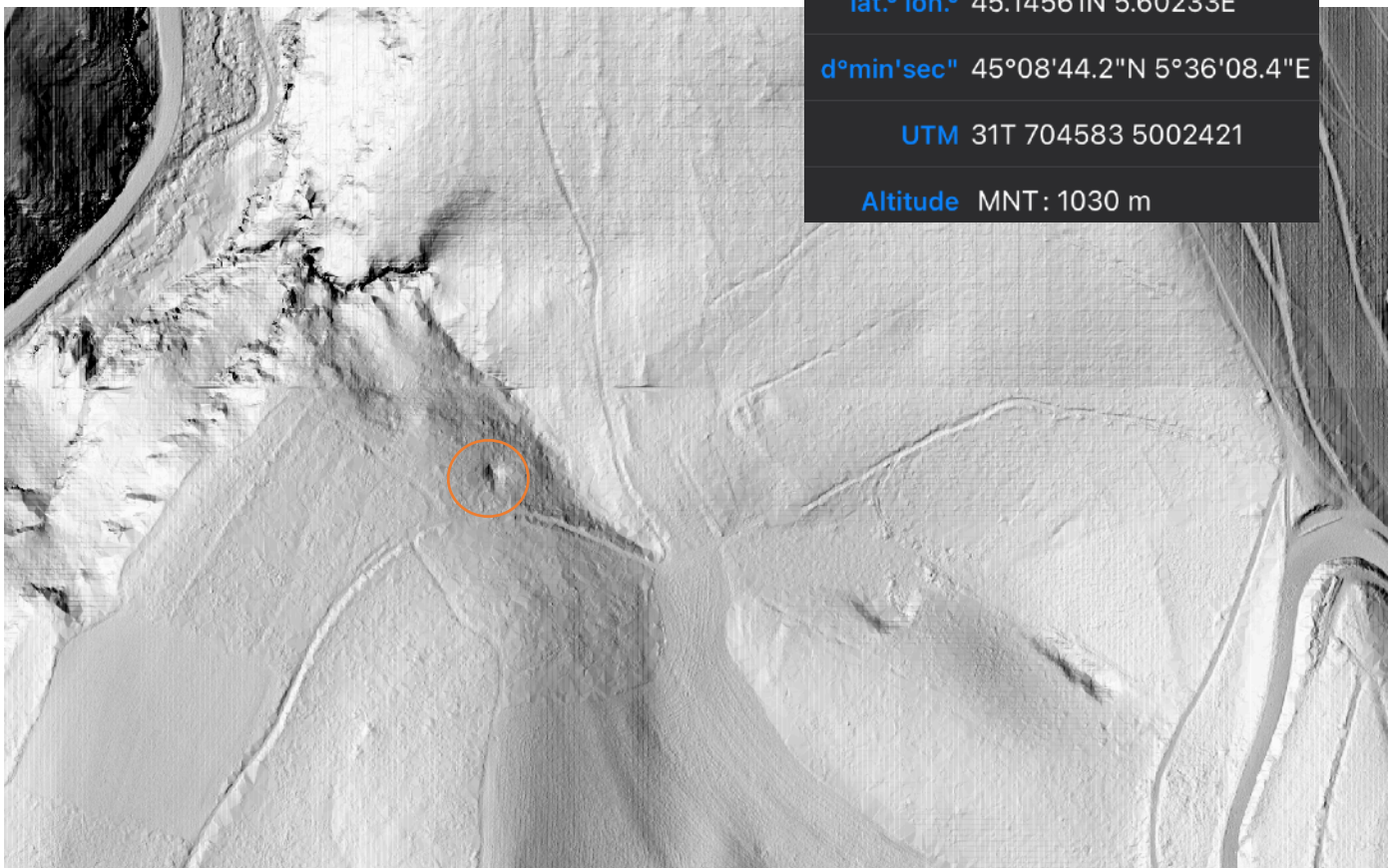
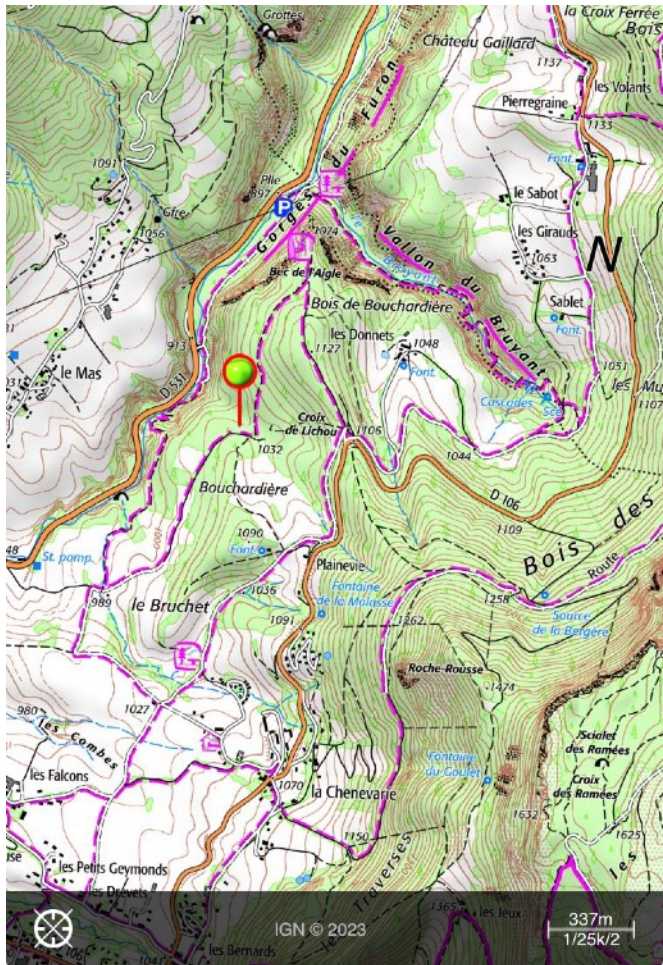
Dans la remontée du premier puits Jean repère un endroit où il serait possible de retirer des blocs pour tenter de poursuivre vers l'amont du méandre. Il entame même le chantier pendant que je fais un tour en surface mais il faudrait revenir avec des outils pour espérer avancer et percevoir une hypothétique suite... Il serait aussi intéressant de revenir par temps chaud pour voir si un CA marqué est présent.

Direction du trou approximativement 275° (quasiment plein Ouest).

Nous proposons le nom de « Terrier des tisseuses » en référence aux occupantes et à la relative promiscuité du lieu.



Pour le retour, nous passerons par le joli petit canyon sec au NW du trou (bien visible sur le LIDAR ci-dessous) puis par l'arche supérieure des Danois.



lat.° lon.° 45.14561N 5.60233E
d°min'sec" 45°08'44.2"N 5°36'08.4"E
UTM 31T 704583 5002421
Altitude MNT: 1030 m

Croqui d'explo du 03/03/2024 (coupe E > W)

Nom proposé : « Terrier des Tisseuses »

(auteurs de la désob et de l'équipement inconnus)

